

แผนพัฒนาคุณภาพการศึกษา

ระดับการศึกษาปฐมวัย

ปีการศึกษา ๒๕๖๒- ๒๕๖๖

โรงเรียนอนุบาลยุววิทยา

อำเภอเมืองสระบุรี จังหวัดสระบุรี

สำนักงานคณะกรรมการส่งเสริมการศึกษาเอกชน

สำนักงานศึกษาธิการจังหวัดสระบุรี

กระทรวงศึกษาธิการ

คำนำ

ทางโรงเรียนอนุบาลยุววิทยาจัดทำแผนพัฒนาคุณภาพการศึกษา ซึ่งเป็นแผนที่ใช้ในการพัฒนาคุณภาพการศึกษา เพื่อให้การจัดการศึกษามีประสิทธิภาพ

ในการจัดทำแผนพัฒนาคุณภาพการศึกษาของโรงเรียนอนุบาลยุววิทยา โดยได้เปิดโอกาสให้บุคลากรทุกคน มีส่วนร่วมในการวางแผนดำเนินการจัดทำแผนปฏิบัติไปสู่การปฏิบัติ มีการติดตามและประเมินผลการดำเนินงานทุกระยะ ตลอดจนสรุปผลและรายงานความก้าวหน้า ในการพัฒนาคุณภาพการศึกษาของโรงเรียน เมื่อสิ้นปีการศึกษา

โรงเรียนอนุบาลยุววิทยาได้รับความร่วมมือด้วยดี จากคณะกรรมการบริหาร และผู้เกี่ยวข้องทุกฝ่ายที่มีส่วนร่วม ในการจัดทำแผนพัฒนาคุณภาพการศึกษาไปสู่การปฏิบัติ รวมทั้งติดตาม และประเมินผล ตลอดจนสรุปผลการดำเนินงาน เมื่อสิ้นปีการศึกษา จึงขอขอบพระคุณไว้ ณ โอกาสนี้ หวังเป็นอย่างยิ่งว่าแผนพัฒนาคุณภาพการศึกษา ฉบับนี้ จะเป็นประโยชน์สำหรับ บุคลากรทุกฝ่าย ผู้ปกครอง ชุมชน และผู้เกี่ยวข้องที่สนใจจะพัฒนาคุณภาพการศึกษาให้มีประสิทธิภาพ

คณะผู้บริหารและคณะครู

โรงเรียนอนุบาลยุววิทยา

๑. ภาพรวมของโรงเรียน (School Profile)

- ๑.๑ ประวัติความเป็นมาของโรงเรียน
- ๑.๒ เขตพื้นที่บริการของโรงเรียน
- ๑.๓ วิสัยทัศน์หลักสูตร
- ๑.๔ เป้าประสงค์หลักสูตร (Corporate objective)
- ๑.๓ ปรัชญาของโรงเรียน
- ๑.๔ คติพจน์ของโรงเรียน (School's Maxim)
- ๑.๕ คำขวัญของโรงเรียน (Scholl's Slogan)
- ๑.๖ อัตลักษณ์โรงเรียน (School's Identity)
- ๑.๗ เอกลักษณ์ของโรงเรียน
- ๑.๘ ค่านิยมของโรงเรียน
- ๑.๙ สภาพชุมชนโดยรวม
- ๑.๑๐ โอกาสและข้อจำกัดของโรงเรียน
- ๑.๑๑ แหล่งที่มาของการเงิน
- ๑.๑๒ แผนที่ตั้งของโรงเรียน

ภาพรวมของโรงเรียน (School Profile)

๑.๑ ประวัติความเป็นมาของโรงเรียน

๑) ข้อมูลทั่วไป

โรงเรียนอนุบาลยุววิทยา เป็นโรงเรียนเอกชน ประเภทสามัญศึกษา ขนาดใหญ่ สังกัด สำนักงานคณะกรรมการส่งเสริมการศึกษาเอกชน กระทรวงศึกษาธิการ และสำนักงานศึกษาธิการจังหวัด สระบุรี ได้รับอนุญาตให้จัดตั้งเมื่อวันที่ ๑๖ พฤษภาคม ๒๕๒๖ และเปิดสอนตั้งแต่ระดับก่อนประถมศึกษา ถึงระดับประถมศึกษา โดยมีนางสาวเจียมจิต ยุววิทยา เป็นผู้รับใบอนุญาต/ผู้จัดการ/ผู้อำนวยการโรงเรียน ตั้งอยู่ที่ ๕๗๗/๑ ถนนพิชัยณรงค์สงคราม ตำบลปากเพรียว อำเภอเมืองสระบุรี จังหวัดสระบุรี โทรศัพท์ ๐-๓๖๒๒-๑๗๔๑ รหัสไปรษณีย์ ๑๘๐๐๐ โทรศัพท์ ๐-๓๖๒๒-๑๗๔๑ โทรสาร ๐-๓๖๒๒-๑๗๔๑

ปี พ.ศ. ๒๕๔๘ ได้รับรางวัลพระราชทานระดับประถมศึกษาขนาดใหญ่

ปี พ.ศ. ๒๕๕๑ ได้รับรางวัลพระราชทานระดับก่อนประถมศึกษาขนาดใหญ่

ปี พ.ศ. ๒๕๕๕ ได้รับรางวัลห้องสมุดเอกชนดีเด่น

ปี พ.ศ. ๒๕๕๖ ได้รับรางวัลชนะเลิศสถานศึกษาที่สนับสนุนการใช้ภาษาไทยดีเด่น

ปี พ.ศ. ๒๕๕๒ ได้รับรางวัลสถานศึกษาแบบอย่างการจัดกระบวนการเรียนการสอนและ การบริหารจัดการตามหลักเศรษฐกิจพอเพียง

ปี พ.ศ. ๒๕๕๖ ได้รับโล่เชิดชูเกียรติโครงการสถานศึกษาสีขาวปลอดยาเสพติดและอบายมุข

ปี พ.ศ. ๒๕๕๘ - ๒๕๕๙ ได้รับรางวัลไอเน็ตที่ผลสูงกว่าระดับชาติ ในระดับเหรียญทองแดง

ปี พ.ศ. ๒๕๕๙ ได้รับรางวัลโรงเรียนต้นแบบคุณธรรม

ปี พ.ศ. ๒๕๕๙ ได้รับรางวัลเสมา ปปส. ประเภทผลงานดีเด่น ระดับเงิน โครงการสถานศึกษาสีขาว ปลอดยาเสพติดและอบายมุข จากกระทรวงศึกษาธิการ

ปี พ.ศ. ๒๕๖๐ ได้รับการคัดเลือกเป็นผู้บริหารโรงเรียนเอกชนดีเด่นระดับเพชร

รางวัลผู้บริหารโรงเรียนเอกชนดีเด่น (Opec administrator award 2017) ประจำปี 2560

ได้รับรางวัลเสมา ปปส. ประเภทผลงานดีเด่น ระดับเงิน โครงการสถานศึกษาสีขาว ปลอดยาเสพติดและอบายมุข ปีการศึกษา ๒๕๖๑

ได้รับรางวัลเชิดชูเกียรติ ระดับเหรียญทองแดง จากผลการทดสอบทางการศึกษาระดับชาติขั้นพื้นฐาน (O-NET) สำนักงานคณะกรรมการส่งเสริมการศึกษาเอกชน ปีการศึกษา ๒๕๖๑

สำนักงานคณะกรรมการส่งเสริมการศึกษา เอกชน มอบเกียรติบัตร คะแนนเฉลี่ยสูงกว่าระดับประเทศทุกกลุ่มสาระการเรียนรู้ จากผลการทดสอบทางการศึกษาระดับชาติขั้นพื้นฐาน (O-NET) สำนักงานคณะกรรมการส่งเสริมการศึกษาเอกชน ปีการศึกษา ๒๕๖๒

สำนักงานศึกษาธิการจังหวัดสระบุรี มอบเกียรติบัตรเพื่อแสดงว่าโรงเรียนอนุบาลยุววิทยาเป็นโรงเรียนที่มีผลการทดสอบทางการศึกษาระดับขั้นพื้นฐาน (O-NET) กลุ่มสาระภาษาไทย และภาษาอังกฤษ ร้อยละ ๕๐ ขึ้นไป

สอบไล่ได้ธรรมศึกษาชั้นโท ระดับอุดมศึกษา จากการสอบพระปริยัติธรรมสนามหลวง ปีพุทธศักราช ๒๕๖๒

สำนักงานคณะกรรมการการส่งเสริมการศึกษาเอกชน มอบเกียรติบัตรเพื่อแสดงว่า นวัตกรรมสร้างสรรค์ภาษาพาหนุ่รู้จักข้าว เป็นนวัตกรรมปฐมวัยเอกชนระดับจังหวัด ปีการศึกษา ๒๕๖๒

ปัจจุบันได้เปิดทำการสอน ระดับการศึกษาปฐมวัย ตั้งแต่ชั้นอนุบาลปีที่ ๑ ถึงชั้นอนุบาลปีที่ ๓ และระดับการศึกษาขั้นพื้นฐาน ตั้งแต่ชั้นประถมศึกษาปีที่ ๑ ถึงชั้นประถมศึกษาปีที่ ๖

๑.๒ เขตพื้นที่บริการของโรงเรียน

สำหรับเขตพื้นที่บริการของโรงเรียนอนุบาลยุววิทยา ที่มีนักเรียนเดินทางมาเรียน จากอำเภอต่างๆ ของจังหวัดสระบุรี จำนวน ๑๓ อำเภอ ได้แก่ ๑. อำเภอเมือง ๒. อำเภอแก่งคอย ๓. อำเภอเฉลิมพระเกียรติ ๔. อำเภอดอนพุด ๕. อำเภอบ้านหม้อ ๖. อำเภอพระพุทธบาท ๗. อำเภอมวกเหล็ก ๘. อำเภอวังม่วง ๙. อำเภอวิหารแดง ๑๐. อำเภอหนองแค ๑๑. อำเภอหนองแซง ๑๒. อำเภอหนองโดน ๑๓. อำเภอเสาไห้

๑.๓ วิสัยทัศน์ของหลักสูตร

หลักสูตรการศึกษาปฐมวัย มุ่งพัฒนาเด็กทุกคนให้ได้รับการพัฒนาด้านร่างกาย อารมณ์ จิตใจ สังคม และสติปัญญา อย่างมีคุณภาพและต่อเนื่อง ได้รับการประสบการณ์การเรียนรู้อย่างมีความสุขและเหมาะสมตามวัย มีทักษะชีวิต และปฏิบัติตนตามหลักปรัชญาของเศรษฐกิจพอเพียง เป็นคนดี มีวินัย และสำนึกความเป็นไทย โดยความร่วมมือ ระหว่างสถานศึกษา พ่อแม่ ครอบครัว ชุมชน และทุกฝ่ายที่เกี่ยวข้องกับการพัฒนาเด็ก

๑.๔ เป้าหมายของการจัดการศึกษาปฐมวัย

๑. เพื่อพัฒนาเด็กให้มีร่างกายเจริญเติบโตตามวัย แข็งแรง และมีสุขนิสัยที่ดี
๒. เพื่อพัฒนาให้เด็กมีสุขภาพจิตที่ดี มีสุนทรียภาพ มีคุณธรรม จริยธรรม และจิตใจที่ดีงาม
๓. เพื่อพัฒนาให้เด็กมีทักษะชีวิต และปฏิบัติตนตามหลักปรัชญาของเศรษฐกิจพอเพียง มีวินัยและอยู่ร่วมกับผู้อื่นได้อย่างมีความสุข
๔. เพื่อพัฒนาให้เด็กมีทักษะการคิด การใช้สื่อภาพสื่อสารและการแสวงหาความรู้ได้เหมาะสมกับวัย

๑.๓ ปรัชญาระดับการศึกษาปฐมวัยของโรงเรียน

โรงเรียนได้ดำเนินการกำหนดปรัชญาและวิสัยทัศน์ของโรงเรียน เพื่อใช้เป็นแนวทางในการพัฒนาคุณภาพของเด็ก ระดับการศึกษาปฐมวัย (สำหรับเด็กที่มีอายุ ๓ – ๖ ปี) ไว้ดังนี้

“ปรัชญาการศึกษาปฐมวัยของโรงเรียน เป็นการพัฒนาเด็กตั้งแต่ ๓ – ๖ ปี อย่างเป็นองค์รวม บนพื้นฐานการอบรมเลี้ยงดู และส่งเสริมกระบวนการเรียนรู้ที่สนองต่อธรรมชาติ ในการพัฒนาการตามวัยของเด็กแต่ละคนให้เต็มตามศักยภาพ ภายใต้บริบทสังคม และวัฒนธรรมที่เด็กอาศัยอยู่ ด้วยความรัก ความเอื้ออาทร และความเข้าใจทุกคน เพื่อสร้างรากฐานคุณภาพชีวิต ให้เด็กพัฒนาไปสู่ความเป็นมนุษย์ที่สมบูรณ์ เกิดคุณค่าต่อตนเอง ครอบครัว สังคมและประเทศชาติ”

๑.๔ วิสัยทัศน์ ระดับการศึกษาปฐมวัยของโรงเรียน

โรงเรียนได้กำหนดวิสัยทัศน์ ระดับการศึกษาปฐมวัยไว้ ดังนี้ “โรงเรียนอนุบาลยุววิทยา มุ่งพัฒนาให้นักเรียนเป็นคนเก่ง คนดี มีความสุขบนพื้นฐานความเป็นไทย โดยนำเทคโนโลยีที่ทันสมัยมา ประสมประสานกับภูมิปัญญาท้องถิ่น จัดกระบวนการเรียนรู้ที่เน้นผู้เรียนเป็นสำคัญ และจัดบรรยากาศให้เอื้อต่อการเรียนรู้ มีการบริหารงานที่เป็นระบบ โดยมีผู้ปกครอง/ชุมชนมีส่วนร่วม และบุคลากรได้รับการพัฒนาเต็มศักยภาพก้าวทันสู่ประชาคมอาเซียน

๑.๔ สภาพชุมชนโดยรวม

๑) สภาพชุมชนรอบบริเวณโรงเรียนอนุบาลยุววิทยา

สภาพชุมชนรอบๆ บริเวณโรงเรียนอนุบาลยุววิทยา ตั้งอยู่ชุมชนอาชีวศึกษา อำเภอเมือง จังหวัดสระบุรี ทิศเหนือ ติดต่อกับวิทยาลัยอาชีวศึกษาสระบุรี ทิศใต้ติดต่อกับชุมชนเสื่อขบ ทิศตะวันออก ติดต่อกับชุมชนสุคันธี และทิศตะวันตก ติดต่อชุมชนตลาดเทศบาลเมืองสระบุรี สภาพชุมชนรอบๆ บริเวณโรงเรียน มีลักษณะเป็นชุมชนใหญ่ มีร้านค้าอาคารพาณิชย์ หน่วยงานราชการต่างๆ และสถานศึกษา เช่น วิทยาลัยอาชีวศึกษา และโรงพยาบาลสาธารณสุขจังหวัดสระบุรี เป็นต้น

อาชีพหลักของชุมชน คือ รับราชการ และค้าขาย เนื่องจากโรงเรียนตั้งอยู่ในบริเวณ หน่วยงาน สถานศึกษา และใกล้ศูนย์กลางธุรกิจการค้า ของจังหวัดสระบุรี ประชากรส่วนใหญ่ นับถือ ศาสนาพุทธ และมีประเพณี ศิลปะ วัฒนธรรมท้องถิ่น ที่เป็นที่ยึดมั่นกันโดยทั่วไป คือ การจัดงานประเพณีตักบาตรดอกไม้ และประเพณีตักบาตรเทโว

๒) อาชีพของผู้ปกครอง

ผู้ปกครองส่วนใหญ่ สำเร็จการศึกษาระดับอนุปริญญา และปริญญาตรี ประกอบอาชีพ ค้าขาย ร้อยละ ๓๐ รับราชการร้อยละ ๔๐ และอื่นๆ ร้อยละ ๓๐ นับถือศาสนาพุทธ ร้อยละ ๙๙ ศาสนา อิสลามร้อยละ ๑ ฐานะทางเศรษฐกิจ รายได้โดยเฉลี่ยต่อครอบครัว ต่อปี ๒๕๐,๐๐๐บาท

๑.๕ โอกาสและข้อจำกัดของโรงเรียน

โรงเรียนอนุบาลยุววิทยา เป็นโรงเรียนเอกชนที่มีชื่อเสียง ก่อตั้งมาตั้งแต่ปีการศึกษา ๒๕๒๖ และตั้งอยู่ในแหล่งชุมชน จึงนับว่าเป็นโอกาสดีของผู้ปกครอง ที่จะส่งบุตรหลานมาเรียนในโรงเรียนใกล้บ้าน และโรงเรียนที่มีอาคารเรียนที่มั่นคงแข็งแรง มีห้องเรียน ห้องประกอบ และแหล่งเรียนรู้ เป็นจำนวนมาก ที่สามารถรองรับนักเรียนเข้าเรียนได้จำนวนมาก ส่วนข้อจำกัดบางประการที่โรงเรียนมีอยู่ ได้แก่ ข้อจำกัดด้านพื้นที่ อันเป็นที่ตั้งของโรงเรียน มีเนื้อที่เพียง ๖ ไร่ ๖๖ ตารางวา ซึ่งทำให้ต้องจัดสรรพื้นที่ในการรับ-ส่ง นักเรียน อย่างเป็นระบบ

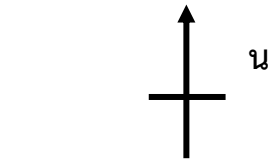
๑.๖ แหล่งที่มาของการเงิน

โรงเรียนได้รับเงินอุดหนุนจากภาครัฐเป็นรายหัวของนักเรียน และได้รับอนุญาตให้เก็บค่าธรรมเนียมการศึกษา

๑.๗ แผนที่ตั้งโรงเรียน

แผนผังแสดงที่ตั้งโรงเรียนอนุบาลยุววิทยา

← ๑. ด้านหลังวิทยาลัยอาชีวศึกษาสระบุรี



๒. ที่ว่าการอำเภอเมืองสระบุรี

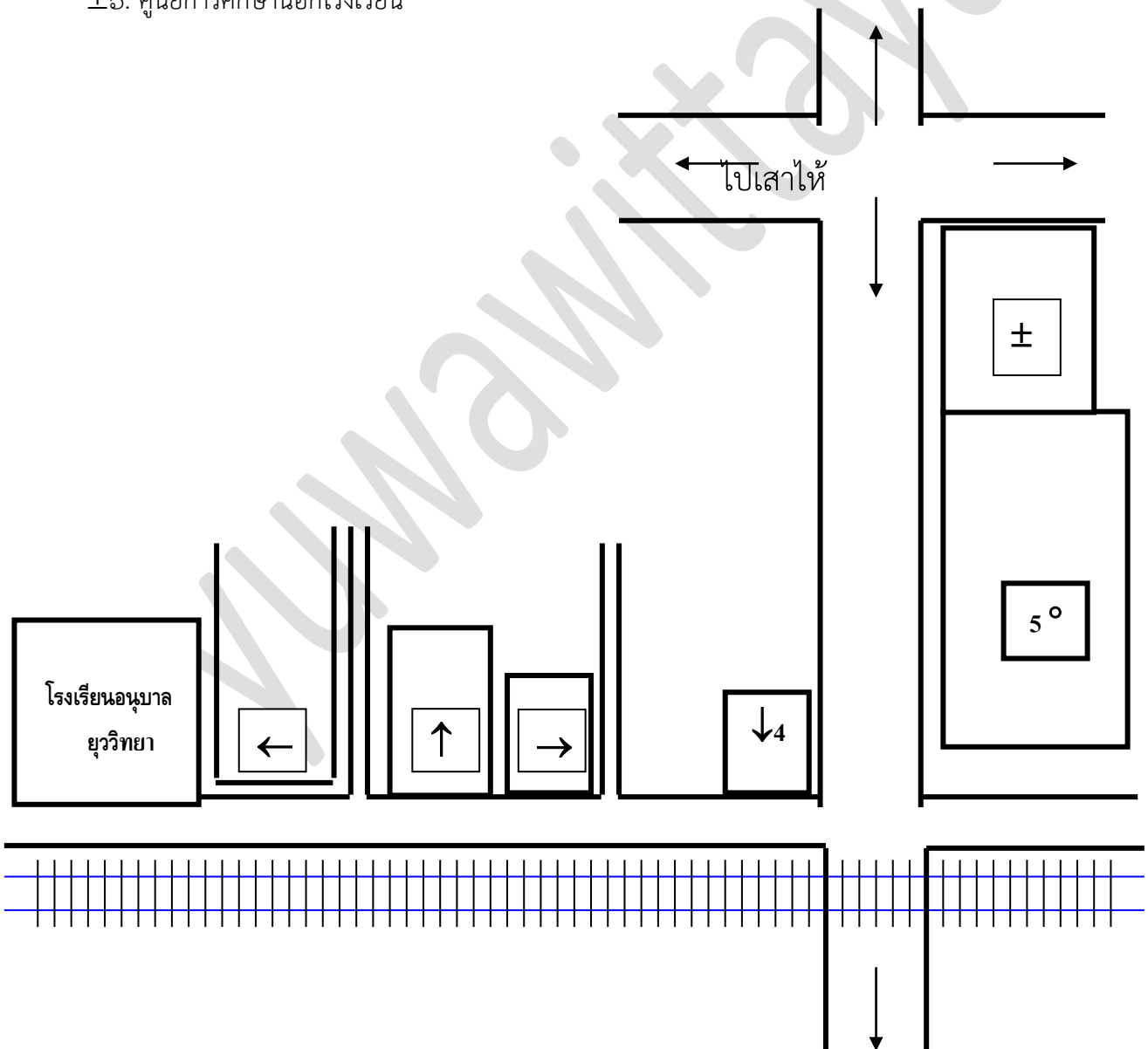
→ ๓. สำนักงานสาธารณสุขจังหวัดสระบุรี

↓ ๔. ร้านยูนิเซ็เตอร์

ไปรษณีย์

๕. ตลาดเทศบาล

๖. ศูนย์การศึกษาออกโรงเรียน



๒. ภาระงานของโรงเรียน (Core Business)

๒.๑ ภาระงานหลักของโรงเรียน

- ระดับการศึกษาที่จัดในโรงเรียน
- หลักสูตรที่ใช้ในการจัดการศึกษา

๒.๒ การบริหารโรงเรียน และโครงสร้างการบริหารงานโรงเรียน

๒.๓ ทรัพยากรของโรงเรียน

- บุคลากรในโรงเรียน
- คณะกรรมการบริหารโรงเรียน
- อาคารสถานที่

๒. ภาระงานของโรงเรียน (Core Business)

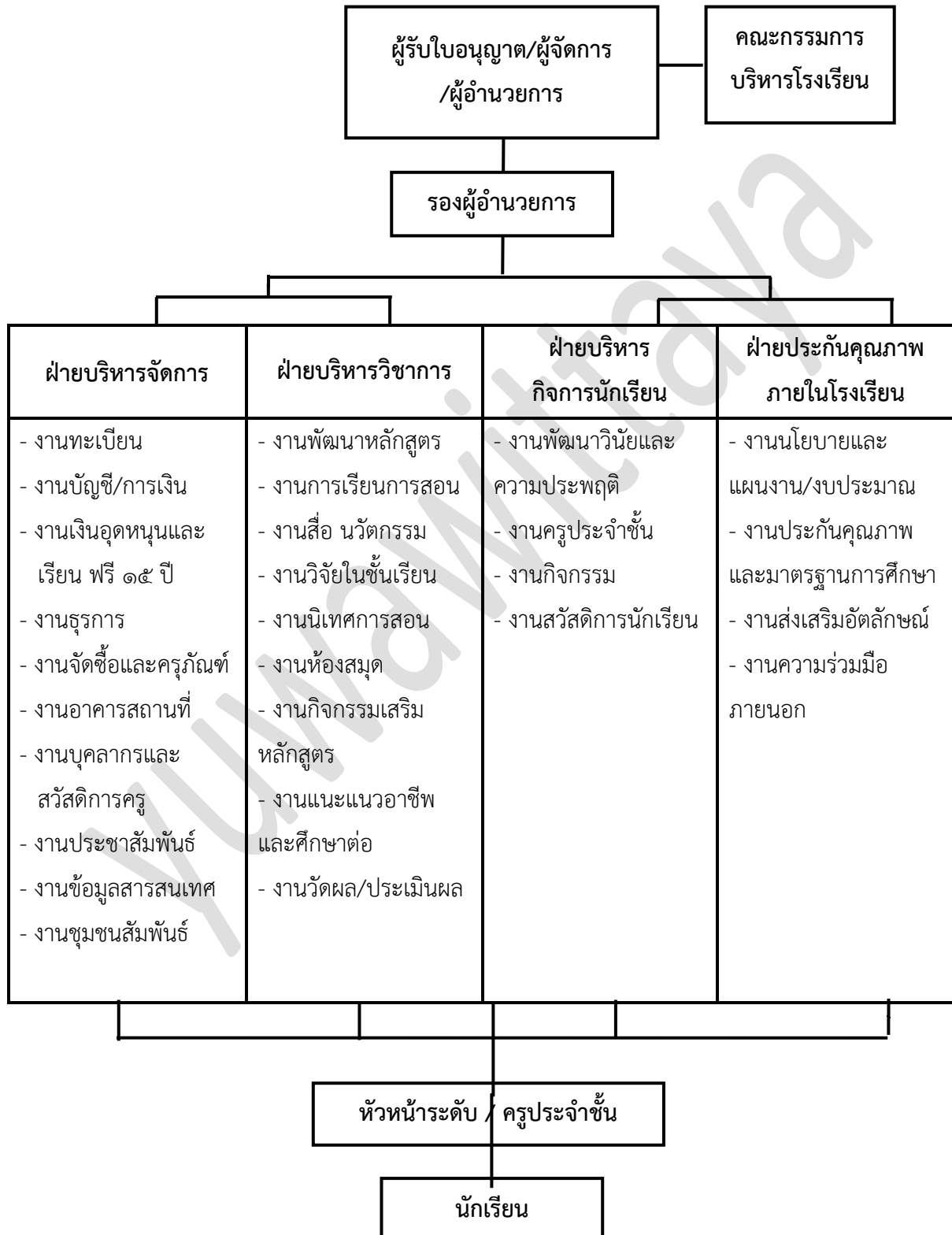
๒.๑ โรงเรียนได้ดำเนินการจัดการเรียนการสอน ๒ ระดับ ดังนี้

ระดับการศึกษาปฐมวัย โรงเรียนได้จัดประสบการณ์เพื่อเตรียมความพร้อมให้นักเรียนได้พัฒนาการทางด้านร่างกาย อารมณ์ จิตใจ สังคม และสติปัญญา โดยบูรณาการ ๖ กิจกรรมหลักในแต่ละวัน ได้แก่ กิจกรรมเสริมประสบการณ์ กิจกรรมเคลื่อนไหวและจังหวะ กิจกรรมสร้างสรรค์ กิจกรรมเสรี หรือเล่นตามมุม กิจกรรมเกมการศึกษา และกิจกรรมกลางแจ้ง พร้อมทั้งจัดสภาพแวดล้อมที่เอื้อต่อการเรียนรู้ในการพัฒนาตนเอง

๒.๒ การบริหารโรงเรียน

โรงเรียนอนุบาลยุววิทยา ได้กำหนดโครงสร้างการบริหารงาน โดยแบ่งการบริหารงานออกเป็น ๔ ฝ่าย เพื่อให้ความสำคัญในการกระจายอำนาจ และการเปิดโอกาสให้บุคลากรทุกคนในโรงเรียน รวมทั้งผู้เกี่ยวข้องทุกฝ่าย มีส่วนร่วมในการบริหารงานโรงเรียน โดยมีคณะกรรมการบริหารงานในแต่ละฝ่าย ทำหน้าที่รับผิดชอบในการบริหารงานโรงเรียน รายละเอียดดังแผนภูมิต่อไปนี้

โครงสร้างการบริหารงานโรงเรียนอนุบาลยุววิทยา



๒.๓ ทรัพยากรโรงเรียน

โรงเรียนมีผู้บริหาร ครูผู้สอน และบุคลากรทางการศึกษา ระดับการศึกษาปฐมวัย ที่มีคุณภาพ จำนวน ๓๑ คน ประกอบด้วย ผู้บริหารโรงเรียน ๒ คน คณะครู จำนวน ๑๔ คน ครูพี่เลี้ยง ๖ คน พนักงานขับรถ ๑ คน แม่บ้าน ๘ คน

มีคณะกรรมการบริหารโรงเรียน ประกอบด้วย ผู้รับใบอนุญาต/ผู้จัดการ/ผู้อำนวยการโรงเรียน เป็นประธาน ผู้แทนผู้ปกครอง ผู้แทนองค์กรชุมชน ผู้แทนครู ผู้แทนศิษย์เก่า และผู้ทรงคุณวุฒิเป็น กรรมการ และเลขานุการ

โรงเรียนมีอาคารเรียนแบบตึกเป็นคอนกรีตเสริมเหล็กจำนวน ๕ หลัง คือ

อาคาร ยุกก่าจาย ใช้เป็นห้องเรียนระดับการศึกษาปฐมวัย ตั้งแต่ชั้นอนุบาลปีที่ ๑ ถึง ชั้นอนุบาลปีที่ ๒

อาคาร แพรวพราวขาวแดง ใช้เป็นห้องเรียนระดับการศึกษาปฐมวัย ชั้นอนุบาลปีที่ ๓และเป็น ห้องประกอบ

อาคาร เรืองแสงสีปี ใช้เป็นห้องเรียนระดับประถมศึกษา ตั้งแต่ชั้นประถมศึกษาปีที่ ๑ ถึง ชั้นประถมศึกษาปีที่ ๕ และห้องคอมพิวเตอร์อนุบาล ห้องวิทยาศาสตร์

อาคาร เฉลิมพระเกียรติ ใช้เป็นห้องเรียนระดับประถมศึกษาปีที่ ๖ ห้องคอมพิวเตอร์ระดับ ประถมศึกษา ห้องประกอบทางเทคโนโลยี ห้องสมุด

อาคารมณีเจียมจิตตรา ใช้เป็นห้องเรียนเอนกประสงค์ ห้องประชุม ห้องโสต และห้องธุรการ

คณะผู้บริหาร ครูผู้สอน และบุคลากรโรงเรียน

ชื่อ - สกุล	ตำแหน่ง	วุฒิการศึกษา	สอนระดับ	วันละ (ชั่วโมง)
๑. นางสาวเจียมจิต ยุววิทยา	ผู้รับใบอนุญาต/ ผู้จัดการ/ ผู้อำนวยการ	ปริญญาโท บริหาร การศึกษา	-	-
๒. นางสาวเพชรน้อย จันทร์น้อย	รองผู้อำนวยการ	ปริญญาโท บริหาร การศึกษา	-	-
๓. นางอุดม เกตุสุวรรณ	หัวหน้าฝ่ายบริหาร จัดการ	ปริญญาตรี	-	-
๔. นางรัชดาภรณ์ สวนเข้ม	หัวหน้าฝ่ายวิชาการ	ปริญญาตรี	-	-
๕. นางอนุธิดา บุญเทียน	หัวหน้าฝ่ายกิจการ นักเรียน	ปริญญาตรี	-	-
๖. นางสาวเพชรน้อย จันทร์น้อย	หัวหน้าฝ่ายประกัน คุณภาพภายในฯ	ปริญญาโท บริหาร การศึกษา	-	-
๗. นางนิภาพร อ่อนเขียว	ครูผู้สอน	ปริญญาตรี	ระดับปฐมวัย	วันละ ๕ ชม.
๘. นางสาวสุนันต์ทา บุญอยู่	ครูผู้สอน	ปริญญาตรี	ระดับปฐมวัย	วันละ ๕ ชม.
๙. นางสาวทัศนพรพรทองแดง	ครูผู้สอน	ปริญญาตรี	ระดับปฐมวัย	วันละ ๕ ชม.
๑๐. นางสาวศิริพร พวงกุหลาบ	ครูผู้สอน	ปริญญาตรี	ระดับปฐมวัย	วันละ ๕ ชม.
๑๑. นางสาวถนอมศรี เต๊ะขันหมาก	ครูผู้สอน	ปริญญาตรี	ระดับปฐมวัย	วันละ ๕ ชม.
๑๒. นางหนูเมือง พวงศรี	ครูผู้สอน	ปริญญาตรี	ระดับปฐมวัย	วันละ ๕ ชม.
๑๓. นางจิราพร ศรีวิชา	ครูผู้สอน	ปริญญาตรี	ระดับปฐมวัย	วันละ ๕ ชม.
๑๓. นางสาวสุรียา รีพิมพ์	ครูผู้สอน	ปริญญาตรี	ระดับปฐมวัย	วันละ ๕ ชม.
๑๔. นางสาวโสริยา พิมพ์	ครูผู้สอน	ปริญญาตรี	ระดับปฐมวัย	วันละ ๕ ชม.
๑๕. นางประครองศรี ทรัพย์ศิริกุล	เจ้าหน้าที่คอมพิวเตอร์	ปวส.	ระดับปฐมวัย	-
๑๖. นางวิภาวรรณ งามสมภาค	เจ้าหน้าที่ธุรการ	ปวส.	-	-
๑๗. นางสาววัลย์อรุณ คชประภา	เจ้าหน้าที่ธุรการ	ปวส.	-	-
๑๘. นางสาวสุนิสา ชัยเดช	เจ้าหน้าที่ธุรการ	ปวส.	-	-
๑๙. นางทองใบ พิราชัย	แม่บ้าน	ม.๖	-	-

ชื่อ - สกุล	ตำแหน่ง	วุฒิการศึกษา	สอนระดับ	วันละ (ชั่วโมง)
๒๐. นางสาวสมศรี วงษ์กระสันต์	แม่บ้าน	ม.๖	-	-
๒๑. นางสาวรายุ มณีไพร	แม่บ้าน	ม.๖	-	-
๒๒. นางประเสริฐศรี สมพงษ์	แม่บ้าน	ม.๖	-	-
๒๓. นางสาวโสภา สระศรี	แม่บ้าน	ม.๖	-	-
๒๔. นางถวิล พุ่มมาลา	แม่บ้าน	ม.๖	-	-
๒๕. นางสาวสมหมาย คุ่มจันอัด	แม่บ้าน	ม.๖	-	-
๒๖. นางบุญนาค สุขอำนาจ	แม่บ้าน	ม.๖	-	-
๒๗. นายสุชาติ เกตุแก้ว	พนักงานขับรถ	ม.๖	-	-
๒๘. นางณัฐนิชา รอดนิมิตร	พี่เลี้ยงเด็ก	ปวส.	-	-
๒๙. นางสาวรฤทัย ทองพันธ์สิงห์	พี่เลี้ยงเด็ก	ปวส.	-	-
๓๐. นางดาราทิพย์ บุญยาทิก	พี่เลี้ยงเด็ก	ปวส.	-	-
๓๑. นางสาววัลรัตน์ หนูนเงิน	พี่เลี้ยงเด็ก	ปวส.	-	-
๓๒. นางชลิตา พันธุ์คำภา	พี่เลี้ยงเด็ก	ปวส.	-	-

๓. แผนพัฒนาคุณภาพการศึกษา“เชิงระบบ” โรงเรียน

- ๓.๑ มาตรฐานการศึกษาของโรงเรียน
- ๓.๒ การวิเคราะห์สภาพโรงเรียน
- ๓.๓ วิสัยทัศน์ของโรงเรียน
- ๓.๔ พันธกิจของโรงเรียน
- ๓.๕ เป้าหมายของโรงเรียน
- ๓.๖ ปรัชญาของโรงเรียน
- ๓.๗ เอกลักษณ์ของโรงเรียน
- ๓.๘ อัตลักษณ์ของโรงเรียน
- ๓.๙ ค่านิยมของโรงเรียน
- ๓.๑๐ การนำเป้าหมายไปสู่การปฏิบัติ
- ๓.๑๑ การนำยุทธศาสตร์ไปสู่การปฏิบัติ

๓. แผนพัฒนาคุณภาพการศึกษาของโรงเรียน

๓.๑ มาตรฐานการศึกษาของโรงเรียน

โรงเรียนได้กำหนดมาตรฐานของโรงเรียน ระดับการศึกษาปฐมวัย จำนวน ๓ มาตรฐาน ได้แก่
มาตรฐานที่ ๑ คุณภาพของเด็ก
มาตรฐานที่ ๒ กระบวนการบริหารและการจัดการ
มาตรฐานที่ ๓ การจัดประสบการณ์ที่เน้นเด็กเป็นสำคัญ

สำหรับในแต่ละระบบมีรายละเอียดในแต่ละมาตรฐาน ดังนี้

มาตรฐานที่ ๑ คุณภาพของเด็ก

- ๑.๑ มีพัฒนาการด้านร่างกาย แข็งแรง มีสุขนิสัยที่ดี และดูแลความปลอดภัยของตนเองได้
- ๑.๒ มีพัฒนาการด้านอารมณ์ จิตใจ ควบคุม และแสดงออกทางอารมณ์ได้
- ๑.๓ มีพัฒนาการด้านสังคม ช่วยเหลือตนเอง และเป็นสมาชิกที่ดีของสังคม
- ๑.๔ มีพัฒนาการด้านสติปัญญา สื่อสารได้ มีทักษะการคิดพื้นฐาน และแสวงหาความรู้ได้

มาตรฐานที่ ๒ กระบวนการบริหารและการจัดการ

- ๒.๑ มีหลักสูตรครอบคลุมพัฒนาการทั้ง ๔ ด้าน สอดคล้องกับบริบทของท้องถิ่น
- ๒.๒ จัดครูให้เพียงพอกับชั้นเรียน
- ๒.๓ ส่งเสริมให้ครูมีความเชี่ยวชาญด้านการจัดประสบการณ์
- ๒.๔ จัดสภาพแวดล้อมและสื่อเพื่อการเรียนรู้ อย่างปลอดภัย และเพียงพอ
- ๒.๕ ให้บริการสื่อเทคโนโลยีสารสนเทศและสื่อการเรียนรู้เพื่อสนับสนุนการจัดประสบการณ์
- ๒.๖ มีระบบบริหารคุณภาพที่เปิดโอกาสให้ผู้เกี่ยวข้องทุกฝ่ายมีส่วนร่วม

มาตรฐานที่ ๓ การจัดประสบการณ์ที่เน้นเด็กเป็นสำคัญ

- ๓.๑ จัดประสบการณ์ที่ส่งเสริมให้เด็กมีพัฒนาการทุกด้านอย่างสมดุลเต็มศักยภาพ
- ๓.๒ สร้างโอกาสให้เด็กได้รับประสบการณ์ตรง เล่นและปฏิบัติอย่างมีความสุข
- ๓.๓ จัดบรรยากาศที่เอื้อต่อการเรียนรู้ใช้สื่อและเทคโนโลยีที่เหมาะสมกับวัย
- ๓.๔ ประเมินพัฒนาการเด็กตามสภาพจริงและนำผลการประเมินพัฒนาการเด็กไปปรับปรุงการจัดประสบการณ์และพัฒนาเด็ก

ระบบการบริหารงานของโรงเรียน ดังนี้

๑. ระบบบริหารจัดการ

มาตรฐานที่ ๒ กระบวนการบริหารและการจัดการ

๒.๒ จัดครูให้เพียงพอกับชั้นเรียน สถานศึกษาจัดครูให้เหมาะสมกับภารกิจการเรียนการสอน หรือจัดครูที่จบการศึกษาปฐมวัย หรือผ่านการอบรมการศึกษาปฐมวัยอย่างพอเพียงกับชั้นเรียน

๒.๓ ส่งเสริมให้ครูมีความเชี่ยวชาญ ด้านการจัดประสบการณ์ พัฒนาครู และบุคลากรให้มีความรู้ความสามารถในการวิเคราะห์ และออกแบบหลักสูตรสถานศึกษา มีทักษะในการจัดประสบการณ์ และการประเมินพัฒนาการเด็ก ใช้ประสบการณ์สำคัญในการออกแบบการจัดกิจกรรม มีการสังเกตและประเมินพัฒนาการเด็กเป็นรายบุคคล มีปฏิสัมพันธ์ที่ดีกับเด็ก และครอบครัว

๒.๕ ให้บริการสื่อเทคโนโลยี สารสนเทศ และสื่อการเรียนรู้ เพื่อสนับสนุนการจัดประสบการณ์ สำหรับครู สถานศึกษาอำนวยความสะดวก และให้บริการสื่อเทคโนโลยี สารสนเทศ วัสดุ และอุปกรณ์ เพื่อสนับสนุนการจัดประสบการณ์และพัฒนาครู

มาตรฐานที่ ๓ การจัดประสบการณ์ที่เน้นเด็กเป็นสำคัญ

๓.๓ จัดบรรยากาศที่เอื้อต่อการเรียนรู้ ใช้สื่อ และเทคโนโลยีที่เหมาะสมกับวัย ครูจัดห้องเรียน ให้สะอาด อากาศถ่ายเท ปลอดภัย มีพื้นที่แสดงผลงานเด็ก พื้นที่สำหรับมุมประสบการณ์ และการจัดกิจกรรม เด็กมีส่วนร่วม ในการจัดสภาพแวดล้อมในห้องเรียน เช่น ป้ายนิเทศ การดูแลต้นไม้ เป็นต้น ครูใช้สื่อ และเทคโนโลยีที่เหมาะสมกับช่วงอายุ ระยะเวลาความสนใจ และวิธีการเรียนรู้ของเด็ก เช่น กล้องดิจิทัล คอมพิวเตอร์ สำหรับการเรียนรู้กลุ่มย่อย สื่อของเล่นที่กระตุ้นให้คิดและหาคำตอบ เป็นต้น

๒. ระบบบริหารวิชาการ

มาตรฐานที่ ๒ กระบวนการบริหารและการจัดการ

๒.๑ มีหลักสูตรครอบคลุมพัฒนาการทั้ง ๔ ด้าน สอดคล้องกับบริบทของท้องถิ่น สถานศึกษา มีหลักสูตรสถานศึกษาที่ยืดหยุ่น และสอดคล้องกับหลักสูตรการศึกษาปฐมวัย โดยสถานศึกษาออกแบบการจัดประสบการณ์ที่เตรียมความพร้อม และไม่เร่งรัดวิชาการ เน้นการเรียนรู้ ผ่านการเล่น และการลงมือปฏิบัติ ตอบสนองความต้องการ และความแตกต่างของเด็กปกติ และกลุ่มเป้าหมายเฉพาะ และสอดคล้องกับวิถีชีวิตของครอบครัว ชุมชน และท้องถิ่น

มาตรฐานที่ ๓ การจัดประสบการณ์ที่เน้นเด็กเป็นสำคัญ

๓.๑. จัดประสบการณ์ที่ส่งเสริมให้เด็ก มีพัฒนาการทุกด้านอย่างสมดุล เต็มศักยภาพ ครูวิเคราะห์ข้อมูลเด็กเป็นรายบุคคล จัดทำแผนการจัดประสบการณ์ จากการวิเคราะห์มาตรฐานคุณลักษณะที่พึงประสงค์ในหลักสูตรสถานศึกษา โดยมีกิจกรรมที่ส่งเสริมพัฒนาการเด็กครบทุกด้าน ทั้งด้านร่างกาย ด้านอารมณ์ จิตใจ ด้านสังคม และด้านสติปัญญา ไม่มุ่งเน้นการพัฒนาด้านใดด้านหนึ่งเพียงด้านเดียว

๓.๒ สร้างโอกาสให้เด็กได้รับประสบการณ์ตรง เล่น และปฏิบัติอย่างมีความสุข ครูจัดประสบการณ์ ที่เชื่อมโยงกับประสบการณ์เดิม ให้เด็กมีโอกาสเลือกทำกิจกรรมอย่างอิสระ ตามความต้องการ ความสนใจ ความสามารถ ตอบสนองต่อวิธีการเรียนรู้ของเด็ก เป็นรายบุคคล หลากหลายรูปแบบ จากแหล่งเรียนรู้ที่หลากหลาย เด็กได้เลือกเล่น เรียนรู้ ลงมือ กระทำ และสร้างองค์ความรู้ด้วยตนเอง

๓.๔ ประเมินพัฒนาการเด็กตามสภาพจริง และนำผลการประเมินพัฒนาการเด็กไปปรับปรุงการจัดประสบการณ์และพัฒนาเด็ก ครูประเมินพัฒนาการเด็กจากกิจกรรม และกิจวัตรประจำวันด้วยเครื่องมือ และวิธีการที่หลากหลาย ไม่ใช่แบบทดสอบ วิเคราะห์ผล การประเมินพัฒนาการเด็ก โดยผู้ปกครอง และผู้เกี่ยวข้อง มีส่วนร่วม และนำผลการประเมินที่ได้ ไปพัฒนาคุณภาพเด็ก และแลกเปลี่ยนเรียนรู้การจัดประสบการณ์ที่มีประสิทธิภาพ

๓. ระบบบริหารกิจการนักเรียน

มาตรฐานที่ ๑ คุณภาพของเด็ก

๑.๑ มีพัฒนาการด้านร่างกายแข็งแรง มีสุขนิสัยที่ดี และดูแลความปลอดภัยของตนเองได้ เด็กมีน้ำหนัก ส่วนสูงตามเกณฑ์มาตรฐาน เคลื่อนไหวร่างกายคล่องแคล่ว ทรงตัวได้ดี ใช้นิ้วมือและตาประสานสัมพันธ์ได้ดี ดูแลรักษาสุขภาพอนามัยส่วนตน และปฏิบัติตนเป็นนิสัย ปฏิบัติตนตามข้อตกลงเกี่ยวกับความปลอดภัย หลีกเลี่ยงสภาวะที่เสี่ยงต่อโรค สิ่งเสพติด และระวังภัยจากบุคคล สิ่งแวดล้อม และสถานการณ์ที่เสี่ยงอันตราย

๑.๒ มีพัฒนาการด้านอารมณ์ จิตใจ ควบคุมและแสดงออกทางอารมณ์ได้ เด็กกล้าเรียงแจ่มใส แสดงอารมณ์ความรู้สึกได้เหมาะสม รู้จักยับยั้งชั่งใจ อดทนในการรอคอย ยอมรับและพอใจในความสามารถ และผลงานของตนเองและผู้อื่น มีจิตสำนึกและค่านิยมที่ดี มีความมั่นใจ กล้าพูด กล้าแสดงออก ช่วยเหลือแบ่งปัน เคารพสิทธิ รู้หน้าที่รับผิดชอบ อดทนอดกลั้น ซื่อสัตย์สุจริต มีคุณธรรม จริยธรรมตามที่สถานศึกษากำหนดชื่นชมและมีความสุขกับศิลปะ ดนตรี และการเคลื่อนไหว

๑.๓ มีพัฒนาการด้านสังคม ช่วยเหลือตนเอง และเป็นสมาชิกที่ดีของสังคม เด็กช่วยเหลือตนเองในการปฏิบัติกิจวัตรประจำวัน มีวินัยในตนเอง ประหยัดและพอเพียง มีส่วนร่วมดูแลรักษาสิ่งแวดล้อมในและนอกห้องเรียน มีมารยาทตามวัฒนธรรมไทย เช่น การไหว้ การยิ้มทักทาย และมีสัมมาคารวะกับผู้ใหญ่ เป็นต้น ยอมรับหรือเคารพความแตกต่างระหว่างบุคคล เช่น ความคิด พฤติกรรมพื้นฐานครอบครัว เชื้อชาติ ศาสนา วัฒนธรรม เป็นต้น เล่นและทำงานร่วมกับผู้อื่นได้ แก้ไขข้อขัดแย้ง โดยปราศจากการใช้ความรุนแรง

๑.๔ มีพัฒนาการด้านสติปัญญา สื่อสารได้ มีทักษะการคิดพื้นฐาน และแสวงหาความรู้ได้ เด็กสนทนาโต้ตอบและเล่าเรื่องให้ผู้อื่นเข้าใจ ตั้งคำถามในสิ่งที่ตนเองสนใจหรือสงสัย และพยายามค้นหาคำตอบ อ่านนิทานและเล่าเรื่องที่ตนเองอ่านได้เหมาะสมกับวัย มีความสามารถในการคิดรวบยอด การคิดเชิงเหตุผลทางคณิตศาสตร์และวิทยาศาสตร์ การคิดแก้ปัญหาและสามารถตัดสินใจในเรื่องง่ายๆ ได้

สร้างสรรค์ผลงานตามความคิดและจินตนาการ เช่น งานศิลปะ การเคลื่อนไหวท่าทาง การเล่นอิสระ เป็นต้น และใช้สื่อเทคโนโลยี เช่น แวนขยาย แม่เหล็ก กล้องดิจิทัล เป็นต้น เป็นเครื่องมือในการเรียนรู้และแสวงหาความรู้ได้

มาตรฐานที่ ๒ กระบวนการบริหารและการจัดการ

๒.๔ จัดสภาพแวดล้อมและสื่อเพื่อการเรียนรู้ อย่างปลอดภัย และเพียงพอ สถานศึกษาจัดสภาพแวดล้อมภายใน และภายนอกห้องเรียน ที่คำนึงถึงความปลอดภัย ส่งเสริมให้เกิดการเรียนรู้เป็นรายบุคคลและกลุ่ม เล่นแบบร่วมมือร่วมใจ มีมุมประสบการณ์หลากหลาย มีสื่อการเรียนรู้ เช่น ของเล่น หนังสือนิทาน สื่อจากธรรมชาติ สื่อสำหรับเด็กมุด ลอด ปีนป่าย สื่อเทคโนโลยี สื่อเพื่อการสืบเสาะหาความรู้

๔. ระบบประกันคุณภาพภายในโรงเรียน

มาตรฐานที่ ๒ กระบวนการบริหารและการจัดการ

๒.๖ มีระบบบริหารคุณภาพ ที่เปิดโอกาสให้ผู้เกี่ยวข้องทุกฝ่ายมีส่วนร่วม สถานศึกษากำหนดมาตรฐานการศึกษาของสถานศึกษาที่สอดคล้องกับมาตรฐานการศึกษาปฐมวัย และอัตลักษณ์ที่สถานศึกษากำหนด จัดทำแผนพัฒนาการศึกษาของสถานศึกษา ที่สอดคล้องกับมาตรฐานที่สถานศึกษากำหนด และดำเนินการตามแผน มีการประเมินผลและตรวจสอบคุณภาพภายในสถานศึกษา ติดตามผลการดำเนินงาน และจัดทำรายงานผลการประเมินตนเองประจำปี นำผลการประเมินไปปรับปรุงและพัฒนาคุณภาพสถานศึกษา โดยผู้ปกครองและผู้เกี่ยวข้องทุกฝ่ายมีส่วนร่วม และจัดส่งรายงานผลการประเมินตนเองให้หน่วยงานต้นสังกัด

๓.๒ ผลการวิเคราะห์สภาพปัจจุบัน ปัญหา

การวิเคราะห์สถานภาพจากสภาพแวดล้อมสถานศึกษา

ปัจจัยภายในสถานศึกษา

จุดแข็ง (Strengths)	จุดอ่อน (Weaknesses)
<p>๑.มีอาคารเรียนที่สะอาดร่มรื่น สวยงาม</p> <p>๒. มีโรงอาหารที่ได้มาตรฐานและได้รับรองจากกระทรวงสาธารณสุข</p> <p>๓. ส่งเสริมประเพณีทางศาสนา</p> <p>๔.ส่งเสริมให้นักเรียนในด้านทักษะทางวิชาการอย่างสม่ำเสมอ</p> <p>๕. สนับสนุนให้นักเรียนเข้าร่วมการแข่งขันทางวิชาการทั้งภายในและภายนอกโรงเรียน</p> <p>๖. มีการวางแผนเกี่ยวกับการจัดกิจกรรมการเรียนการสอนล่วงหน้า และมีบันทึกหลังการสอนต่อเนื่องเป็นปัจจุบัน</p> <p>๗.ส่งครูเข้ารับการอบรมอย่างสม่ำเสมอ เพื่อนำความรู้ไปพัฒนาการสอน</p> <p>๘. นำคอมพิวเตอร์เข้ามาใช้ในการเรียนการสอน และจัดกระบวนการทำงานอย่างเป็นระบบ</p> <p>๙.นักเรียนประสบความสำเร็จในการศึกษาต่อในโรงเรียนชั้นนำ</p> <p>๑๐.จัดสวัสดิการต่างๆเพื่อสร้างขวัญและกำลังใจให้บุคลากรอย่างสม่ำเสมอ</p> <p>๑๑. ส่งเสริมและสนับสนุนกิจกรรมของชุมชน บริจาค ช่วยเหลือและมอบสิ่งของให้ผู้เดือดร้อน</p> <p>๑๒.มีการดูแลความปลอดภัยของนักเรียนทั้งไปและกลับโรงเรียน</p> <p>๑๓.ครูมีการความรับผิดชอบและเสียสละ ต่องานที่ได้รับมอบหมาย</p>	<p>๑.การจราจรหน้าโรงเรียนในช่วงเช้าและหลังเลิกเรียนค่อนข้างแออัด</p> <p>๒.พื้นที่บริเวณโรงเรียนค่อนข้างจำกัด</p> <p>๓.นักเรียนบางส่วนมีน้ำหนักเกินเกณฑ์</p> <p>๔.การได้รับการพัฒนาตนเองของครูจากภาครัฐ</p> <p>๕.ไม่ได้เข้าร่วมโครงการดีๆจากภาครัฐ</p> <p>๗. สนามกีฬาไม่ใหญ่มาก</p> <p>๘. อยู่ใกล้กับแหล่งชุมชนทำให้การจราจรติดขัด</p> <p>๙. อยู่ติดทางรถไฟทำให้มีปัญหามลภาวะทางเสียง</p>

จุดแข็ง (Strengths)	จุดอ่อน (Weaknesses)
<p>๑๔. มีจำนวนครูเพียงพอต่อจำนวนนักเรียน</p> <p>๑๕. มีระบบการทำงานเป็นทีม</p> <p>๑๖. ระบบนิเทศภายในตรงเรียนนำไปพัฒนาการสอนของครู</p> <p>๑๗. มีระบบการเบิกจ่ายเงินที่คล่องตัว</p> <p>๑๘. มีสื่อการเรียนที่ทันสมัย</p> <p>๑๙. มีห้องประกอบให้กับนักเรียน</p> <p>๒๐. โรงเรียนมีระบบการพัฒนาคุณภาพการศึกษาที่ชัดเจน</p> <p>๒๐. มีอาคารเรียน อาคารประกอบเพียงพอกับจำนวนนักเรียน</p> <p>๒๑. คณะทำงานฝ่ายบริหารมีการประชุมวางแผนการทำงานและติดตามสม่ำเสมอ</p> <p>๒๒. คณะกรรมการบริหารสถานศึกษามีส่วนร่วมในการจัดการศึกษา</p> <p>๒๓. มีระบบการทำงานที่กระจายอำนาจ ให้บุคลากรมีส่วนร่วม</p> <p>๒๔. มีขวัญและกำลังใจที่ดีในการปฏิบัติงาน</p> <p>๒๕. มีสื่อเทคโนโลยี และสิ่งอำนวยความสะดวกในห้องเรียนที่สะดวกต่อการใช้งาน</p>	

๓.๓ การวิเคราะห์สภาพโรงเรียน วิเคราะห์สภาพแวดล้อมภายนอก (STEEP)

โอกาส	อุปสรรค
ด้านสังคมและวัฒนธรรม (Socio – Cultural)	
๑. ชุมชนรอบโรงเรียนมีแหล่งการเรียนรู้ ภูมิปัญญาท้องถิ่นที่หลากหลาย	๑. ถนนหน้าโรงเรียนไม่ใช่สายหลักจึงแออัดในช่วงเวลาเลิกเรียน
๒. ผู้ปกครอง องค์กรทั้งภาครัฐและเอกชน ชุมชนให้การส่งเสริมสนับสนุนกิจกรรม และการดำเนินกิจกรรมด้านต่างๆ ของโรงเรียนอย่างสม่ำเสมอ	๒. ขาดสารข้อมูลจากหน่วยงานภายนอกโดยเฉพาะจากราชการล่าช้าไม่ทันต่อเหตุการณ์ ส่งผลให้โรงเรียนขาดโอกาสในการเข้าร่วมกิจกรรม
๓. ผู้ปกครองมีส่วนร่วมกับโรงเรียน ในการส่งเสริมและพัฒนาเด็ก ทั้งทางด้านวิชาการ คุณธรรม จริยธรรม และวัฒนธรรม ประเพณีที่ดีงาม	๓. ชุมชนมีสถานศึกษาที่มีชื่อเสียงหลายแห่ง ส่งผลให้ผู้ปกครอง มีโอกาสเลือกสถานศึกษาที่มีชื่อเสียงในภาครัฐให้กับบุตรหลาน
ด้านเทคโนโลยี (Technology)	
๑. ผู้ปกครองในชุมชน มีความสามารถในการใช้เทคโนโลยีที่ทันสมัยและหลากหลาย	๑. ผู้ปกครองนำเทคโนโลยีมาใช้เกินความจำเป็นส่งผลให้เด็กเกิดพฤติกรรมเลียนแบบ และขาดวินัยในการใช้สื่อเทคโนโลยี
๒. ชุมชนมีสื่อเทคโนโลยี และสารสนเทศมาให้บริการตามกระแสสังคม	๒. แหล่งบริการในชุมชน ไม่ปฏิบัติตาม พ.ร.บ. ของการใช้สื่อเทคโนโลยี ส่งผลให้เด็กขาดวิจารณญาณในการใช้สื่อเทคโนโลยี
ด้านเศรษฐกิจ (Economics)	
๑. ผู้ปกครองในชุมชน ประกอบอาชีพรับราชการ ค้าขาย และธุรกิจส่วนตัว	๑. ผู้ปกครองขาดสมดุลของรายรับ และรายจ่ายที่ไม่คงที่ มีผลกระทบต่อการศึกษาของบุตรหลาน
๒. สภาพเศรษฐกิจของผู้ปกครองในชุมชน อยู่ในระดับดี และมีความพร้อมในการสนับสนุนการเรียนของบุตรหลานให้เข้ามาศึกษาต่อในโรงเรียน	
ด้านสิ่งแวดล้อม (Environment)	
๑. โรงเรียนตั้งอยู่ในชุมชนใกล้หน่วยงานราชการ	๑. โรงเรียนตั้งอยู่ในย่านชุมชนมีพื้นที่จำกัด
๒. โรงเรียน และชุมชนมีแหล่งการเรียนรู้ที่หลากหลาย ที่เอื้อต่อการพัฒนา และการจัดกระบวนการเรียนรู้	
๓. สภาพสิ่งแวดล้อมรอบโรงเรียน มีความร่มรื่นปลอดภัย	๓. พื้นที่รอบโรงเรียนเป็นแหล่งชุมชนส่งผลให้โรงเรียนมีเนื้อที่จำกัด ไม่สามารถขยายบริเวณได้

โอกาส	อุปสรรค
ด้านการเมืองและกฎหมาย (Political and Legal)	
๑. โรงเรียนได้รับเงินอุดหนุนจากรัฐบาล	
โครงสร้าง (Structure)	
๑. โรงเรียนก่อตั้ง และบริหาร โดยผู้มีความรู้ ความเชี่ยวชาญ ทำให้มีการดำเนินงานพัฒนาด้าน การศึกษาอย่างต่อเนื่อง	
๒. โรงเรียนมีโครงสร้างการบริหารงานที่ชัดเจน	
๓. โรงเรียนมีแผนปฏิบัติการประจำปี	
ระบบ (System)	
๑. โรงเรียนจัดการศึกษาระดับปฐมวัย	๑. มีโรงเรียนระดับศึกษาปฐมวัยที่มีชื่อเสียงหลายแห่ง ทำให้ผู้ปกครองเลือกสถานศึกษา ตามความต้องการได้
๒. โรงเรียนให้โอกาสทางการศึกษากับเด็กที่มา สมัครเรียนทุกคน	๒. เด็กมีพื้นฐานด้านพัฒนาการต่างกัน
๓. โรงเรียนอำนวยความสะดวก และให้บริการอย่าง เป็นกัลยาณมิตรต่อผู้รับบริการ	
บุคลากร (Man)	
๑. ผู้บริหารมีความมุ่งมั่นที่จะพัฒนาโรงเรียนให้มีความเจริญก้าวหน้าอยู่เสมอ และทันต่อสังคมโลก	
๒. ผู้บริหารมีการพัฒนาบุคลากรอย่างต่อเนื่อง ทั้ง ทางด้านวิชาการ และศักยภาพของการปฏิบัติงาน	
๓. บุคลากรรักโรงเรียน พุ่มเทเสี่ยสละ รับผิดชอบ ในการดูแลเอาใจใส่เด็กอย่างใกล้ชิด และปฏิบัติ หน้าที่เต็มศักยภาพ	
การเงิน (Money)	
๑. โรงเรียนมีการบริหารจัดการ ด้านงบประมาณ อย่างชัดเจน โปร่งใส และตรวจสอบได้	๑. ผู้ปกครองชำระค่าธรรมเนียมการศึกษา ไม่เป็นไป ตามกำหนด
๑. โรงเรียนมีระบบการเบิกจ่ายงบประมาณอย่าง ชัดเจน	
๓. มีงบประมาณสนับสนุน โครงการ/กิจกรรม ต่างๆ อย่างเพียงพอ	

โอกาส	อุปสรรค
วัสดุ และอุปกรณ์ (Material)	
๑. มีอาคารสถานที่ สื่อ เทคโนโลยีที่เพียงพอ และทันสมัย	
๒. โรงเรียนมีแหล่งการเรียนรู้ภายในที่เอื้อต่อการจัดการเรียนรู้ และมีระบบรักษาความปลอดภัยที่ดี	
การบริหารจัดการ (Management)	
๑. โรงเรียนบริหารจัดการตามหลักธรรมาภิบาล	
๒. โรงเรียนมีการดำเนินงานตามกระบวนการ PDCA	
จริยธรรม (Morality)	
๑. เด็กมีระเบียบวินัย รับผิดชอบต่อหน้าที่ ใฝ่รู้ ใฝ่เรียน และได้รับการอบรมคุณธรรมจริยธรรม	
๒. ส่งเสริมให้ครู บุคลากร และเด็กเป็นผู้มีจิตอาสา	

๓.๓ วิสัยทัศน์ของโรงเรียน (Vision)

โรงเรียนได้กำหนดวิสัยทัศน์ ระดับการศึกษาปฐมวัย ดังนี้

โรงเรียนอนุบาลยุววิทยามุ่งพัฒนาให้นักเรียนเป็นคนเก่ง คนดี มีความสุข บนพื้นฐานความเป็นไทยโดยนำเทคโนโลยีที่ทันสมัยมาประสมประสานกับภูมิปัญญาท้องถิ่น จัดกระบวนการเรียนรู้ที่เน้นผู้เรียนเป็นสำคัญ และจัดบรรยากาศให้เอื้อต่อการเรียนรู้ มีการบริหารงานที่เป็นระบบ โดยมีผู้ปกครอง/ชุมชนมีส่วนร่วม บุคลากรได้รับการพัฒนาเต็มศักยภาพ ก้าวทันสู่ประชาคมอาเซียน

๓.๔ พันธกิจ (Mission)

- ๑) พัฒนาระบบบริหารวิชาการ
- ๒) พัฒนาระบบบริหารกิจการนักเรียน
- ๓) พัฒนาระบบบริหารและการจัดการ
- ๔) พัฒนาระบบประกันคุณภาพภายในโรงเรียน

๓.๕ เป้าหมาย (Goals)

โรงเรียนได้กำหนดเป้าหมายในการพัฒนาคุณภาพการจัดการศึกษา ระดับการศึกษาปฐมวัย จำนวน ๑๔ เป้าหมาย ดังนี้

มาตรฐานที่ ๑ คุณภาพของเด็ก

- ๑) พัฒนาเด็กให้มีพัฒนาการด้านร่างกาย อารมณ์ จิตใจ สังคม และสติปัญญา บรรลุตามเป้าหมายที่สถานศึกษากำหนด มีความพร้อมในการศึกษาระดับประถมศึกษา
- ๒) ส่งเสริมให้เด็กมีพัฒนาการด้านอารมณ์ จิตใจ ควบคุมและแสดงออกทางอารมณ์ได้ด้วยตนเอง
- ๓) ส่งเสริมให้เด็กมีพัฒนาด้านสังคม ช่วยเหลือตนเอง และเป็นสมาชิกที่ดีของสังคมได้อย่างมีความสุข
- ๔) ส่งเสริมให้เด็กมีพัฒนาการด้านสติปัญญา สื่อสารได้ มีทักษะการคิดพื้นฐานและแสวงหาความรู้ได้ด้วยตนเอง

มาตรฐานที่ ๒ กระบวนการบริหารและการจัดการ

- ๕) ดำเนินการประเมินและพัฒนาหลักสูตรสถานศึกษา ให้ครอบคลุมพัฒนาการทั้ง ๔ ด้าน สอดคล้องกับบริบทของท้องถิ่น
- ๖) ดำเนินการจัดครูให้เพียงพอและเหมาะสมกับชั้นเรียน
- ๗) มีการส่งเสริมให้ครูมีความเชี่ยวชาญด้านการจัดประสบการณ์ที่ส่งผลต่อคุณภาพเด็กเป็นรายบุคคล ตรงความต้องการของครูและสถานศึกษา และจัดให้มีชุมชนการเรียนรู้ทางวิชาชีพ
- ๗) พัฒนาส่งเสริมให้ครูมีความเชี่ยวชาญด้านการจัดประสบการณ์ที่ส่งผลต่อคุณภาพเด็กเป็นรายบุคคล

- ๘) จัดบรรยากาศและสภาพแวดล้อมสื่อเพื่อการเรียนรู้อย่างปลอดภัย และเพียงพอ
- ๙) ให้บริการสื่อเทคโนโลยีสารสนเทศและสื่อการเรียนรู้ เพื่อสนับสนุนการจัดประสบการณ์ที่เหมาะสมกับบริบทของสถานศึกษา
- ๑๐) ดำเนินการพัฒนาระบบบริหารจัดการคุณภาพที่เปิดโอกาสให้ผู้เกี่ยวข้องทุกฝ่ายมีส่วนร่วม

มาตรฐานที่ ๓ การจัดประสบการณ์ที่เน้นเด็กเป็นสำคัญ

- ๑๑) จัดประสบการณ์ที่ส่งเสริมให้เด็กมีพัฒนาการทุกด้านอย่างสมดุลเต็มศักยภาพ โดยความร่วมมือของพ่อแม่และครอบครัว ชุมชนและผู้เกี่ยวข้อง และเป็นแบบอย่างที่ดี
- ๑๒) สร้างโอกาสให้เด็กได้รับประสบการณ์ตรง เล่นและปฏิบัติกิจกรรมอย่างมีความสุข
- ๑๓) จัดบรรยากาศ และสภาพแวดล้อมที่เอื้อต่อการเรียนรู้โดยเด็กมีส่วนร่วม ใช้สื่อและเทคโนโลยีที่เหมาะสมกับวัย
- ๑๔) ครูประเมินพัฒนาการเด็กตามสภาพจริง ด้วยวิธีการที่หลากหลาย โดยผู้ปกครองและผู้เกี่ยวข้อง มีส่วนร่วม นำผลการประเมินที่ได้ไปปรับปรุงการจัดประสบการณ์และพัฒนาเด็ก

๓.๖ ปรัชญาของโรงเรียน

โรงเรียนได้กำหนดปรัชญาของโรงเรียน (School's Philosophy) ไว้ว่า
อนามยติ มีวินัย ให้ความรู้ เชิดชูปัญญา สถานศึกษาสะอาด

๓.๗ เอกลักษณ์ของโรงเรียน

โรงเรียนได้กำหนดเอกลักษณ์ของโรงเรียน (School's Identity) ไว้ว่า
โรงเรียนวิถีพุทธ

๓.๘ อัตลักษณ์ของโรงเรียน

เก่ง ดี มีสุข

๓.๙ ค่านิยมของโรงเรียน

ครูดี นักเรียนเด่น เน้นเทคโนโลยีตามแนววิถีพุทธ

๓.๑๐ การนำเป้าหมายของโรงเรียนสู่การปฏิบัติ
 มาตรฐานที่ ๑ คุณภาพของเด็ก
 เป้าหมายที่ ๑ มีพัฒนาการด้านร่างกายแข็งแรง มีสุขนิสัยที่ดี และดูแลความปลอดภัยของ
 ตนเองได้

โครงการ/กิจกรรม	ค่าเป้าหมายความสำเร็จ				
	๒๕๖๒	๒๕๖๓	๒๕๖๔	๒๕๖๕	๒๕๖๖
โครงการโรงเรียนส่งเสริมสุขภาพ	๗๕	๘๐	๘๕	๙๐	๙๒
๑. กิจกรรมการบริการด้านอุปโภคบริโภค	๗๖	๘๐	๘๕	๙๑	๙๒
๒. กิจกรรมผึ่งน้้อยเกมส์	๗๔	๘๐	๘๔	๘๙	๙๓
๓. กิจกรรมหนูน้อยสุขภาพดี	๗๕	๗๙	๘๖	๙๐	๙๑
๔. กิจกรรมความปลอดภัยภายในโรงเรียน	๗๔	๘๐	๘๖	๘๙	๙๓
๕. กิจกรรมม.ย.ว. น้อยสไตด้านภัยยาเสพติด	๗๖	๘๑	๘๔	๙๑	๙๑

เป้าหมายที่ ๒ มีพัฒนาการด้านอารมณ์ จิตใจ ควบคุม และแสดงออกทางอารมณ์ได้

โครงการ/กิจกรรม	ค่าเป้าหมายความสำเร็จ				
	๒๕๖๒	๒๕๖๓	๒๕๖๔	๒๕๖๕	๒๕๖๖
โครงการส่งเสริมพัฒนาการด้านอารมณ์ จิตใจ ควบคุม และแสดงออกทางอารมณ์ได้	๗๗	๘๐	๘๕	๙๐	๙๒
๑. กิจกรรมเวทีคนเก่ง	๗๘	๘๒	๘๕	๙๐	๙๒
๒. กิจกรรมจิตกรน้อย	๗๕	๗๘	๘๕	๙๐	๙๒
โครงการส่งเสริมประชาธิปไตยในโรงเรียน	๗๕	๘๐	๘๕	๙๐	๙๒
๑. กิจกรรมกิจกรรมเลือกตั้งหัวหน้าห้อง	๗๕	๘๑	๘๖	๘๙	๙๑
๒. กิจกรรมหนูน้อยสภานักเรียน	๗๕	๘๙	๘๔	๙๑	๙๓

เป้าหมายที่ ๓ มีพัฒนาการด้านสังคม ช่วยเหลือตนเอง และเป็นสมาชิกที่ดีของสังคม

โครงการ/กิจกรรม	ค่าเป้าหมายความสำเร็จ				
	๒๕๖๒	๒๕๖๓	๒๕๖๔	๒๕๖๕	๒๕๖๖
โครงการเด็กดีศรีอ.ย.ว.	๗๕	๘๐	๘๕	๙๐	๙๑
๑.กิจกรรมของหายได้คืน	๗๔	๗๑	๘๕	๙๐	๙๒
๒.กิจกรรมเด็กดีศรีอ.ย.ว.	๗๕	๘๑	๘๔	๘๙	๙๑
๓.กิจกรรมออมทรัพย์ความดี	๗๖	๘๑	๘๖	๙๑	๙๒
๔.กิจกรรมระเบียบวินัย	๗๔	๗๙	๘๔	๘๙	๙๑
๕.กิจกรรมหนูน้อยนักร้อง	๗๖	๘๐	๘๖	๙๑	๙๔
โครงการพัฒนาระบบดูแลช่วยเหลือเด็ก	๗๕	๘๐	๘๕	๙๐	๙๒
๑.กิจกรรมคัดกรอง คัดแยก	๗๕	๘๐	๘๕	๙๑	๙๓
๒.กิจกรรมเยี่ยมบ้านเด็ก	๗๔	๘๑	๘๖	๙๐	๙๓
๓.กิจกรรมประเมินคุณลักษณะอันพึงประสงค์	๗๖	๗๙	๘๔	๘๙	๙๐
โครงการวันสำคัญประเพณี และวัฒนธรรม	๗๕	๘๐	๘๕	๙๐	๙๒
๑.กิจกรรมวันสำคัญทางพระพุทธศาสนา	๗๔	๗๙	๘๖	๘๘	๙๒
๒.กิจกรรมส่งเสริมประเพณีและวัฒนธรรม	๗๖	๘๑	๘๔	๙๒	๙๒

เป้าหมายที่ ๔ มีพัฒนาการด้านสติปัญญา สื่อสารได้ มีทักษะการคิดพื้นฐาน และแสวงหาความรู้ได้

โครงการ/กิจกรรม	ค่าเป้าหมายที่กำหนด				
	๒๕๖๒	๒๕๖๓	๒๕๖๔	๒๕๖๕	๒๕๖๖
โครงการส่งเสริมพัฒนาการด้านสติปัญญา	๗๕	๘๐	๘๕	๙๐	๙๒
๑.กิจกรรมวันสุนทรภู่	๗๕	๗๘	๘๔	๙๐	๙๑
๒.กิจกรรมวันภาษาไทย	๗๖	๘๒	๘๕	๘๙	๙๒
๓.กิจกรรมวันวิทยาศาสตร์	๗๕	๘๐	๘๕	๙๐	๙๒
๔. กิจกรรมการ์ตูนสอนใจ	๗๘	๘๓	๘๖	๙๐	๙๒
๕. กิจกรรมค่ายบูรณาการ	๗๕	๗๗	๘๕	๙๑	๙๓

มาตรฐานที่ ๒ กระบวนการบริหารและการจัดการ

เป้าหมาย ๕ มีหลักสูตรครอบคลุมพัฒนาการทั้ง๔ ด้านสอดคล้องกับบริบทของท้องถิ่น

โครงการ/กิจกรรม	ค่าเป้าหมายที่กำหนด				
	๒๕๖๒	๒๕๖๓	๒๕๖๔	๒๕๖๕	๒๕๖๖
โครงการพัฒนาหลักสูตรสถานศึกษา ระดับปฐมวัย	๗๕	๘๐	๘๕	๙๐	๙๖
๑.กิจกรรมจัดทำหน่วยการเรียนรู้สอดคล้องกับบริบทท้องถิ่น	๗๕	๘๑	๘๕	๙๖	๙๖
๒.กิจกรรมจัดทำแผนการจัดประสบการณ์	๗๕	๘๐	๘๖	๙๖	๙๖
๓.กิจกรรมประเมินผลการใช้หลักสูตรสถานศึกษา ระดับปฐมวัย	๗๕	๗๙	๘๔	๙๖	๙๖
โครงการชุมชนร่วมใจพัฒนาโรงเรียน					
๑.กิจกรรมปฐมนิเทศผู้ปกครอง	๗๗	๘๐	๘๕	๙๒	๙๖
๒.กิจกรรมนำความรู้สู่ชุมชน	๗๕	๗๗	๘๕	๙๓	๙๗
๓.กิจกรรมประชาสัมพันธ์โรงเรียน	๗๘	๘๓	๘๕	๙๑	๙๕
๔. กิจกรรมวารสารสัมพันธ์	๗๕	๗๘	๘๖	๙๒	๙๖
โครงการเครือข่ายผู้ปกครองชุมชนและโรงเรียน					
๑.กิจกรรมประชุมผู้ปกครองเครือข่าย	๗๕	๘๐	๘๕	๙๒	๙๖

เป้าหมาย ๖ จัดครูให้เพียงพอกับชั้นเรียน

โครงการ/กิจกรรม	ค่าเป้าหมายที่กำหนด				
	๒๕๖๒	๒๕๖๓	๒๕๖๔	๒๕๖๕	๒๕๖๖
โครงการสรรหาบุคลากรสู่ชั้นเรียน	๗๕	๘๐	๘๕	๙๐	๙๕
๑.กิจกรรมคัดเลือกบุคลากร	๗๕	๘๐	๘๕	๙๐	๙๕
๒.กิจกรรมปฐมนิเทศครูใหม่	๗๕	๘๐	๘๕	๙๐	๙๕
๓.กิจกรรมประเมินบุคลากร	๗๕	๘๐	๘๕	๙๐	๙๕

เป้าหมาย ๗ ส่งเสริมให้ครูมีความเชี่ยวชาญด้านการจัดประสบการณ์

โครงการ/กิจกรรม	ค่าเป้าหมายที่กำหนด				
	๒๕๖๒	๒๕๖๓	๒๕๖๔	๒๕๖๕	๒๕๖๖
โครงการนิเทศภายในโรงเรียน	๗๕	๘๐	๘๕	๙๓	๙๗
๑.กิจกรรมให้คำปรึกษา	๗๕	๘๐	๘๕	๙๒	๙๖
๒.กิจกรรมสังเกตการจัดประสบการณ์	๗๕	๘๑	๘๖	๙๔	๙๘
๓.กิจกรรมแลกเปลี่ยนเรียนรู้	๗๕	๗๙	๘๔	๙๓	๙๗

เป้าหมาย ๘ จัดสภาพแวดล้อมและสื่อเพื่อการเรียนรู้ อย่างปลอดภัย และเพียงพอ

โครงการ/กิจกรรม	ค่าเป้าหมายที่กำหนด				
	๒๕๖๒	๒๕๖๓	๒๕๖๔	๒๕๖๕	๒๕๖๖
โครงการปรับภูมิทัศน์และพัฒนาแหล่งเรียนรู้ในโรงเรียน	๗๕	๘๐	๘๕	๙๐	๙๕
๑.กิจกรรมพัฒนาบริเวณโรงเรียน	๗๕	๘๐	๘๕	๙๐	๙๕
๒.กิจกรรมพัฒนาอาคารเรียน ห้องเรียน	๗๕	๘๐	๘๕	๙๐	๙๕
๓.กิจกรรมพัฒนาแหล่งเรียนรู้ให้เอื้อต่อการเรียนรู้ในโรงเรียน	๗๕	๘๐	๘๕	๙๐	๙๕
โครงการส่งเสริมแหล่งเรียนรู้	๗๗	๘๐	๘๕	๙๒	๙๖
๑.กิจกรรมศึกษาแหล่งเรียนรู้ภายในโรงเรียนและภายนอกโรงเรียน	๗๘	๘๒	๘๕	๙๒	๙๖
๒.กิจกรรมจัดทำทะเบียนแหล่งเรียนรู้และครูภูมิปัญญา	๗๕	๗๘	๘๕	๙๒	๙๖

เป้าหมาย ๙ ให้บริการสื่อเทคโนโลยีสารสนเทศและสื่อการเรียนรู้เพื่อสนับสนุนการจัด
 ประสบการณ์

โครงการ/กิจกรรม	ค่าเป้าหมายที่กำหนด				
	๒๕๖๒	๒๕๖๓	๒๕๖๔	๒๕๖๕	๒๕๖๖
โครงการส่งเสริมการใช้สื่อเสริมประสบการณ์ และบรรยากาศในการเรียนรู้	๗๗	๘๐	๘๕	๙๐	๙๓
๑.กิจกรรมห้องสวดด้วยมือเรา	๗๘	๘๐	๘๖	๙๐	๙๒
๒.กิจกรรมส่งเสริมการใช้สื่อเทคโนโลยี	๗๕	๗๘	๘๕	๙๑	๙๓
๓.กิจกรรมประกวดสื่อสร้างสรรค์/สื่อนวัตกรรม	๗๘	๘๒	๘๔	๘๙	๙๔
โครงการจัดระบบเทคโนโลยีสารสนเทศ เพื่อ การบริหารจัดการและการจัดการเรียนรู้	๗๕	๘๐	๘๕	๙๐	๙๕
๑. กิจกรรมจัดทำโปรแกรมเก็บข้อมูลการ บริหารจัดการและให้บริการแก่บุคลากร	๗๕	๘๐	๘๕	๙๐	๙๕
๒. กิจกรรมจัดทำโปรแกรมเก็บข้อมูลเกี่ยวกับ บุคลากรในโรงเรียนและให้บริการในการสืบค้น ข้อมูลเกี่ยวกับการจัดการเรียนรู้	๗๕	๘๐	๘๕	๙๐	๙๕
๓. กิจกรรมพัฒนาระบบเครือข่าย Wireless และเว็บไซต์ของโรงเรียนในการเชื่อมโยง เครือข่ายผู้ปกครอง	๗๕	๘๐	๘๕	๙๐	๙๕

เป้าหมายที่ ๑๐ มีระบบบริหารคุณภาพที่เปิดโอกาสให้ผู้เกี่ยวข้องทุกฝ่ายมีส่วนร่วม

โครงการ/กิจกรรม	ค่าเป้าหมายที่กำหนด				
	๒๕๖๒	๒๕๖๓	๒๕๖๔	๒๕๖๕	๒๕๖๖
โครงการประกันคุณภาพภายในโรงเรียน	๗,๐๐๐	๗,๒๐๐	๖,๓๐๐	๘,๗๐๐	๑๐,๕๐๐
๑) กิจกรรมกำหนดมาตรฐานการศึกษา สถานศึกษา ระดับการศึกษาขั้นพื้นฐาน	๕๐๐	๕๐๐	๕๐๐	๕๐๐	๕๐๐
๒) กิจกรรมพัฒนาคู่มือประกันคุณภาพภายใน สถานศึกษา	๕๐๐	๕๐๐	๕๐๐	๕๐๐	๒,๐๐๐
๓) กิจกรรมจัดทำแผนพัฒนาคุณภาพ การศึกษา	๑,๙๐๐	๒,๐๐๐	๕๐๐	๑,๙๐๐	๒,๐๐๐
๔) กิจกรรมจัดทำแผนปฏิบัติการประจำปี	๑,๕๐๐	๑,๕๐๐	๑,๘๐๐	๑,๙๐๐	๒,๐๐๐
๕) กิจกรรมนำแผนพัฒนาและแผนปฏิบัติ การสู่การประจำปี ระดับการศึกษาขั้นพื้นฐาน สู่การปฏิบัติ	๕๐๐	๕๐๐	๕๐๐	๕๐๐	๒,๐๐๐
๖) กิจกรรมประเมินคุณภาพภายในโรงเรียน ระดับการศึกษาขั้นพื้นฐาน	๑,๐๐๐	๑,๐๐๐	๒,๐๐๐	๑,๐๐๐	๑,๐๐๐
๗) กิจกรรมจัดทำรายการผลการประเมินตนเอง (SAR)	๕๐๐	๕๐๐	๕๐๐	๕๐๐	๕๐๐
๘) กิจกรรมรายงานผลการพัฒนาต่อ หน่วยงานที่เกี่ยวข้องและสาธารณชน	๕๐๐	๕๐๐	๕๐๐	๕๐๐	๕๐๐
โครงการเครือข่ายผู้ปกครองชุมชนและ โรงเรียน	๗๕	๘๐	๘๕	๙๒	๙๖
๑.กิจกรรมประชุมผู้ปกครองเครือข่าย	๗๕	๘๐	๘๕	๙๒	๙๖

มาตรฐานที่ ๓ การจัดประสบการณ์ที่เน้นเด็กเป็นสำคัญ

เป้าหมาย ๑๑ จัดประสบการณ์ที่ส่งเสริมให้เด็กมีพัฒนาการทุกด้านอย่างสมดุลเต็มศักยภาพ

โครงการ/กิจกรรม	ค่าเป้าหมายที่กำหนด				
	๒๕๖๒	๒๕๖๓	๒๕๖๔	๒๕๖๕	๒๕๖๖
โครงการส่งเสริมการจัดประสบการณ์ที่เน้นเด็กเป็นสำคัญ	๙๕	๘๐	๘๕	๙๐	๙๓
๑.กิจกรรมจัดการเรียนรู้แบบบูรณาการ ๖ กิจกรรมหลัก	๙๕	๗๙	๘๕	๙๐	๙๓
๒.กิจกรรมจัดการเรียนรู้แบบ Project Approach	๙๕	๙๑	๘๕	๙๐	๙๓

เป้าหมายที่ ๑๒ สร้างโอกาสให้เด็กได้รับประสบการณ์ตรง เล่นและปฏิบัติอย่างมีความสุข

โครงการ/กิจกรรม	ค่าเป้าหมายที่กำหนด				
	๒๕๖๒	๒๕๖๓	๒๕๖๔	๒๕๖๕	๒๕๖๖
โครงการส่งเสริมการจัดประสบการณ์ที่เน้นเด็กเป็นสำคัญ	๙๕	๘๐	๘๕	๙๐	๙๓
๑.กิจกรรมจัดการเรียนรู้แบบบูรณาการ ๖ กิจกรรมหลัก	๙๕	๗๙	๘๕	๙๐	๙๓
๒.กิจกรรมจัดการเรียนรู้แบบ Project Approach	๙๕	๙๑	๘๕	๙๐	๙๓

เป้าหมายที่ ๑๓ จัดบรรยากาศที่เอื้อต่อการเรียนรู้ใช้สื่อและเทคโนโลยีที่เหมาะสมกับวัย

โครงการ/กิจกรรม	ค่าเป้าหมายที่กำหนด				
	๒๕๖๒	๒๕๖๓	๒๕๖๔	๒๕๖๕	๒๕๖๖
โครงการส่งเสริมแหล่งเรียนรู้	๗๗	๘๐	๘๕	๙๒	๙๖
๑.กิจกรรมศึกษาแหล่งเรียนรู้ภายในโรงเรียน และภายนอกโรงเรียน	๗๘	๘๒	๘๕	๙๒	๙๖
๒.กิจกรรมจัดทำทะเบียนแหล่งเรียนรู้และครุภูมิ ปัญญา	๗๕	๗๘	๘๕	๙๒	๙๖
โครงการส่งเสริมการใช้สื่อเสริมประสบการณ์ และบรรยากาศในการเรียนรู้	๗๗	๘๐	๘๕	๙๐	๙๓
๑.กิจกรรมห้องสวยด้วยมือเรา	๗๘	๘๐	๘๖	๙๐	๙๒
๒.กิจกรรมส่งเสริมการใช้สื่อเทคโนโลยี	๗๕	๗๘	๘๕	๙๑	๙๓
๓.กิจกรรมประกวดสื่อสร้างสรรค์/สื่อนวัตกรรม	๗๘	๘๒	๘๔	๘๙	๙๔

เป้าหมายที่ ๑๔ ประเมินพัฒนาการเด็กตามสภาพจริงและนำผลการประเมินการเด็กไป
ปรับปรุงการจัดประสบการณ์และพัฒนาเด็ก

โครงการ/กิจกรรม	ค่าเป้าหมายที่กำหนด				
	๒๕๖๒	๒๕๖๓	๒๕๖๔	๒๕๖๕	๒๕๖๖
โครงการประเมินพัฒนาการเด็กตามสภาพจริง และนำผลการประเมินพัฒนาการเด็กไป ปรับปรุง	๗๖	๘๐	๘๕	๙๐	๙๓
๑.กิจกรรมการประเมินพัฒนาการตามสภาพจริง	๗๘	๘๒	๘๖	๙๒	๙๕
๒.กิจกรรมรายงานผลการจัดการเรียนรู้ให้เด็ก และผู้ปกครองทราบ	๗๕	๗๙	๘๕	๙๑	๙๓
๓.กิจกรรมวิจัยเพื่อพัฒนาการจัดการเรียนรู้	๗๕	๗๘	๘๔	๙๐	๙๒
๔.กิจกรรมนำผลการประเมินพัฒนาการเด็กไป ปรับปรุงและพัฒนาเด็กอย่างเป็นระบบ	๗๘	๘๓	๘๖	๙๒	๙๔
๕.กิจกรรมบัณฑิตน้อย	๗๕	๗๘	๘๕	๙๐	๙๓
๖.กิจกรรมผลงานของหนู	๗๕	๘๐	๘๔	๙๑	๙๒

๓.๑๑ การนำยุทธศาสตร์ไปสู่การปฏิบัติ

มาตรฐานที่ ๑ คุณภาพของเด็ก

ยุทธศาสตร์ที่ ๑ พัฒนาเด็กให้มีพัฒนาการด้านร่างกาย แข็งแรง มีสุขนิสัยที่ดี และดูแลความปลอดภัยของตนเองได้

โครงการ/กิจกรรม	งบประมาณในการดำเนินงาน				
	๒๕๖๒	๒๕๖๓	๒๕๖๔	๒๕๖๕	๒๕๖๖
โครงการโรงเรียนส่งเสริมสุขภาพ	๑,๗๓๔,๐๐๐	๑,๘๙๙,๑๑๐	๕๐๐	๑,๓๘๗,๐๐๐	๑,๔๓๘,๕๒๕
๑. กิจกรรมการบริการด้านอุปโภคบริโภค	๑,๖๐๐,๐๐๐	๑,๗๖๐,๑๘๐	๑๐๐	๑,๓๑๐,๐๐๐	๑,๓๔๔,๑๘๐
๒. กิจกรรมพื้่นน่อยเกมส์	๘,๐๐๐	๘,๑๐๐	๑๐๐	๒๒,๐๐๐	๒๓,๕๙๐
๓. กิจกรรมหนูน้อยสุขภาพดี	๓,๐๐๐	๓,๖๐๐	๑๐๐	๓,๕๐๐	๔,๐๐๐
๔. กิจกรรมความปลอดภัยภายในโรงเรียน	๑๒๐,๘๐๐	๑๒๔,๘๓๐	๑๐๐	๕๐,๐๐๐	๖๔,๙๐๐
๕. กิจกรรมอ.ย.ว.น้อยสดใสต้านภัยยาเสพติด	๒,๒๐๐	๒,๔๐๐	๑๐๐	๑,๕๐๐	๑,๘๕๕

ยุทธศาสตร์ที่ ๒ ส่งเสริมให้เด็กมีพัฒนาการด้านอารมณ์ จิตใจ ควบคุม และแสดงออกทางอารมณ์ได้ด้วยตนเอง

โครงการ/กิจกรรม	งบประมาณในการดำเนินงาน				
	๒๕๖๒	๒๕๖๓	๒๕๖๔	๒๕๖๕	๒๕๖๖
โครงการส่งเสริมพัฒนาการด้านอารมณ์ จิตใจ ควบคุม และแสดงออกทางอารมณ์ได้	๑,๘๐๐	๑,๙๐๐	๒,๐๐๐	๒,๒๐๐	๒,๔๐๐
๑. กิจกรรมเวทีคนเก่ง	๘๐๐	๘๕๐	๑,๐๐๐	๑,๑๐๐	๑,๒๐๐
๒. กิจกรรมจิตรกรน้อย	๘๐๐	๘๕๐	๑,๐๐๐	๑,๑๐๐	๑,๒๐๐
โครงการส่งเสริมประชาธิปไตยในโรงเรียน	๗๐๐	๘๐๐	๒๐๐	๘๐๐	๑,๒๐๐
๑. กิจกรรมกิจกรรมเลือกตั้งหัวหน้าห้อง	๓๕๐	๔๐๐	๑๐๐	๔๐๐	๖๐๐
๒. กิจกรรมหนูน้อยสภานักเรียน	๓๕๐	๔๐๐	๑๐๐	๕๐๐	๖๐๐

ยุทธศาสตร์ที่ ๓ มีพัฒนาการด้านสังคม ช่วยเหลือตนเอง และเป็นสมาชิกที่ดีของสังคม

โครงการ/กิจกรรม	งบประมาณในการดำเนินงาน				
	๒๕๖๒	๒๕๖๓	๒๕๖๔	๒๕๖๕	๒๕๖๖
โครงการเด็กดีศรีอ.ย.ว.	๒,๖๐๐	๒,๘๐๐	๕๐๐	๒,๑๐๐	๔,๕๐๐
๑.กิจกรรมของหายได้คืน	๘๐๐	๘๐๐	๑๐๐	๔๐๐	๑,๐๐๐
๒.กิจกรรมเด็กดีศรีอ.ย.ว.	๔๐๐	๕๐๐	๑๐๐	๔๐๐	๑,๐๐๐
๓.กิจกรรมออมทรัพย์ความดี	๓๐๐	๓๐๐	๑๐๐	๓๐๐	๑,๐๐๐
๔.กิจกรรมระเบียบวินัย	๘๐๐	๙๐๐	๑๐๐	๕๐๐	๑,๐๐๐
๕.กิจกรรมหนูน้อยนักออม	๓๐๐	๓๐๐	๑๐๐	๕๐๐	๑,๐๐๐
โครงการพัฒนาระบบดูแลช่วยเหลือเด็ก	๑,๑๐๐	๑,๓๐๐	๓๐๐	๑,๒๐๐	๑,๓๐๐
๑.กิจกรรมคัดกรอง คัดแยก	๑๐๐	๑๐๐	๑๐๐	๖๐๐	๘๐๐
๒.กิจกรรมเยี่ยมบ้านเด็ก	๔๐๐	๕๐๐	๑๐๐	๑๐๐	๔๐๐
๓.กิจกรรมประเมินคุณลักษณะอันพึงประสงค์	๖๐๐	๗๐๐	๑๐๐	๕๐๐	๑๐๐
โครงการวันสำคัญประเพณี และวัฒนธรรม	๑๘,๐๐๐	๑๙,๐๐๐	๒๐๐	๒๓,๘๐๐	๒๙๐,๐๐๐
๑.กิจกรรมวันสำคัญทางพระพุทธศาสนา	๓,๐๐๐	๔,๐๐๐	๑๐๐	๖,๒๐๐	๑๘,๐๐๐
๒.กิจกรรมส่งเสริมประเพณีและวัฒนธรรม	๑๔,๐๐๐	๑๕,๐๐๐	๑๐๐	๑๗,๖๐๐	๒๗๒,๐๐๐

ยุทธศาสตร์ที่ ๔ ส่งเสริมมีพัฒนาการด้านสติปัญญา สื่อสารได้ มีทักษะการคิดพื้นฐาน และแสวงหาความรู้ได้

โครงการ/กิจกรรม	งบประมาณในการดำเนินงาน				
	๒๕๖๒	๒๕๖๓	๒๕๖๔	๒๕๖๕	๒๕๖๖
โครงการส่งเสริมพัฒนาการด้านสติปัญญา	๙๔,๖๐๐	๙๙,๒๐๐	๑๐๑,๕๐๐	๑๐๒,๕๐๐	๑๐๓,๕๐๐
๑.กิจกรรมวันสุนทรภู่	๒,๐๐๐	๒,๔๐๐	๒,๕๐๐	๒,๖๐๐	๒,๐๐๐
๒.กิจกรรมวันภาษาไทย	๒,๕๐๐	๒,๙๐๐	๓,๐๐๐	๓,๑๐๐	๓,๒๐๐
๓.กิจกรรมวันวิทยาศาสตร์	๒,๑๐๐	๒,๙๐๐	๓,๐๐๐	๓,๑๐๐	๓,๒๐๐
๔. กิจกรรมการ์ตูนสอนใจ	๘,๐๐๐	๘,๐๐๐	๑๐,๐๐๐	๑๐,๒๐๐	๑๐,๔๐๐
๕. กิจกรรมค่ายบูรณาการ	๘๐,๐๐๐	๘๒,๐๐๐	๘๓,๐๐๐	๘๓,๕๐๐	๘๔,๐๐๐

มาตรฐานที่ ๒ กระบวนการบริหารและการจัดการ

ยุทธศาสตร์ที่ ๕ ดำเนินการประเมินและพัฒนาหลักสูตรสถานศึกษาให้ครอบคลุมพัฒนาการทั้ง๔ ด้าน สอดคล้องกับบริบทของท้องถิ่น

โครงการ/กิจกรรม	งบประมาณในการดำเนินงาน				
	๒๕๖๒	๒๕๖๓	๒๕๖๔	๒๕๖๕	๒๕๖๖
โครงการพัฒนาหลักสูตรสถานศึกษา ระดับปฐมวัย	๓,๐๐๐	๓,๒๐๐	๓,๕๐๐	๓,๘๐๐	๔,๑๐๐
๑.กิจกรรมจัดทำหน่วยการเรียนรู้ สอดคล้องกับบริบทท้องถิ่น	๘๐๐	๙๐๐	๑,๐๐๐	๑,๑๐๐	๑,๒๐๐
๒.กิจกรรมจัดทำแผนการจัด ประสบการณ์	๑,๘๐๐	๑,๙๐๐	๒,๐๐๐	๒,๑๐๐	๒,๒๐๐
๓.กิจกรรมประเมินผลการใช้หลักสูตร สถานศึกษา ระดับปฐมวัย	๔๐๐	๔๐๐	๕๐๐	๖๐๐	๗๐๐
โครงการชุมชนร่วมใจพัฒนาโรงเรียน	๑๙๕,๑๐๐	๒๐๑,๒๐๐	๒๐๑,๕๕๐	๒๐๑,๗๕๐	๒๐๑,๙๖๐
๑.กิจกรรมปฐมนิเทศผู้ปกครอง	๖๗,๐๐๐	๖๘,๕๐๐	๖๘,๖๐๐	๖๘,๖๕๐	๖๘,๗๐๐
๒.กิจกรรมนำความรู้สู่ชุมชน	๑,๑๐๐	๑,๒๐๐	๑,๒๕๐	๑,๓๐๐	๑,๓๖๐
๓.กิจกรรมประชาสัมพันธ์โรงเรียน	๒๐,๐๐๐	๒๑,๕๐๐	๒๑,๖๐๐	๒๑,๖๕๐	๒๑,๗๐๐
๔. กิจกรรมวารสารสัมพันธ์	๑๐๕,๐๐๐	๑๑๐,๐๐๐	๑๑๐,๑๐๐	๑๑๐,๑๕๐	๑๑๐,๗๐๐
โครงการเครือข่ายผู้ปกครองชุมชน และโรงเรียน	๑,๐๐๐	๑,๔๐๐	๑,๖๐๐	๑,๘๐๐	๒,๐๐๐
๑.กิจกรรมประชุมผู้ปกครองเครือข่าย	๑,๐๐๐	๑,๔๐๐	๑,๖๐๐	๑,๘๐๐	๒,๐๐๐

ยุทธศาสตร์ที่ ๖ ดำเนินการจัดครูให้เพียงพอและเหมาะสมกับชั้นเรียน

โครงการ/กิจกรรม	งบประมาณในการดำเนินงาน				
	๒๕๖๒	๒๕๖๓	๒๕๖๔	๒๕๖๕	๒๕๖๖
โครงการสรรหาบุคลากรสู่ชั้นเรียน	๑,๓๐๐	๑,๓๐๐	๑,๕๐๐	๑,๗๐๐	๑,๙๐๐
๑.กิจกรรมคัดเลือกบุคลากร	๖๐๐	๖๐๐	๗๐๐	๘๐๐	๙๐๐
๒.กิจกรรมปฐมนิเทศครูใหม่	๖๐๐	๖๐๐	๗๐๐	๘๐๐	๙๐๐
๓.กิจกรรมประเมินบุคลากร	๑๐๐	๑๐๐	๑๐๐	๑๐๐	๑๐๐

ยุทธศาสตร์ที่ ๗ พัฒนาส่งเสริมให้ครูมีความเชี่ยวชาญด้านการจัดประสบการณ์ที่ส่งผลต่อคุณภาพเด็กเป็นรายบุคคล

โครงการ/กิจกรรม	งบประมาณในการดำเนินงาน				
	๒๕๖๒	๒๕๖๓	๒๕๖๔	๒๕๖๕	๒๕๖๖
โครงการนิเทศภายในโรงเรียน	๒,๔๕๐	๒,๗๕๐	๓,๐๐๐	๓,๓๐๐	๓,๕๐๐
๑.กิจกรรมให้คำปรึกษา	๘๐๐	๙๐๐	๑,๐๐๐	๑,๐๕๐	๑,๑๐๐
๒.กิจกรรมสังเกตการจัดประสบการณ์	๘๕๐	๙๕๐	๑,๐๐๐	๑,๑๐๐	๑,๒๐๐
๓.กิจกรรมแลกเปลี่ยนเรียนรู้	๘๐๐	๙๐๐	๑,๐๐๐	๑,๑๕๐	๑,๒๐๐

ยุทธศาสตร์ที่ ๘ จัดบรรยากาศและสภาพแวดล้อมและสื่อเพื่อการเรียนรู้ อย่างปลอดภัย และ
เพียงพอ

โครงการ/กิจกรรม	งบประมาณในการดำเนินงาน				
	๒๕๖๒	๒๕๖๓	๒๕๖๔	๒๕๖๕	๒๕๖๖
โครงการปรับภูมิทัศน์และพัฒนาแหล่งเรียนรู้ในโรงเรียน	๑๕๙,๐๐๐	๑๗๐,๐๐๐	๑๘๐,๐๐๐	๑๙๐,๐๐๐	๒๑๐,๐๐๐
๑.กิจกรรมพัฒนาบริเวณโรงเรียน	๗๐,๐๐๐	๗๕,๐๐๐	๘๐,๐๐๐	๑๒๐,๐๐๐	๑๓๐,๐๐๐
๒.กิจกรรมพัฒนาอาคารเรียน ห้องเรียน	๘๐,๐๐๐	๘๕,๐๐๐	๙๐,๐๐๐	๕๐,๐๐๐	๕๕,๐๐๐
๓.กิจกรรมพัฒนาแหล่งเรียนรู้ให้เอื้อต่อการเรียนรู้ในโรงเรียน	๙,๐๐๐	๑๐,๐๐๐	๑๐,๐๐๐	๒๐,๐๐๐	๒๕,๐๐๐
โครงการส่งเสริมแหล่งเรียนรู้	๕๕,๐๐๐	๕๗,๐๐๐	๕๙,๐๐๐	๖๑,๐๐๐	๖๓,๐๐๐
๑.กิจกรรมศึกษาแหล่งเรียนรู้ภายในโรงเรียนและภายนอกโรงเรียน	๔๘,๐๐๐	๔๙,๐๐๐	๕๐,๐๐๐	๕๑,๐๐๐	๕๒,๐๐๐
๒.กิจกรรมจัดทำทะเบียนแหล่งเรียนรู้และครุภูมิปัญญา	๗,๐๐๐	๘,๐๐๐	๙,๐๐๐	๑๐,๐๐๐	๑๑,๐๐๐

ยุทธศาสตร์ที่ ๙ ให้บริการสื่อเทคโนโลยีสารสนเทศและสื่อการเรียนรู้เพื่อสนับสนุนการจัด
 ประสบการณ์ที่เหมาะสมกับบริบทของสถานศึกษา

โครงการ/กิจกรรม	งบประมาณในการดำเนินงาน				
	๒๕๖๒	๒๕๖๓	๒๕๖๔	๒๕๖๕	๒๕๖๖
โครงการส่งเสริมการใช้สื่อเสริมประสบการณ์ และบรรยากาศในการเรียนรู้	๕๑,๒๐๐	๕๔,๒๐๐	๕๖,๕๐๐	๕๖,๘๐๐	๕๗,๑๐๐
๑.กิจกรรมห้องสวดด้วยมือเรา	๒๖,๐๐๐	๒๗,๙๐๐	๒๙,๐๐๐	๒๙,๑๐๐	๒๙,๒๐๐
๒.กิจกรรมส่งเสริมการใช้สื่อเทคโนโลยี	๒๕,๐๐๐	๒๖,๐๐๐	๒๗,๐๐๐	๒๗,๑๐๐	๒๗,๒๐๐
๓.กิจกรรมประกวดสื่อสร้างสรรค์/สื่อนวัตกรรม	๒๐๐	๓๐๐	๕๐๐	๖๐๐	๗๐๐
โครงการจัดระบบเทคโนโลยีสารสนเทศ เพื่อ การบริหารจัดการและการจัดการเรียนรู้	๙,๐๐๐	๑๐,๐๐๐	๒๕,๐๐๐	๓๐,๐๐๐	๓๒,๐๐๐
๑. กิจกรรมจัดทำโปรแกรมเก็บข้อมูลการ บริหารจัดการและให้บริการแก่บุคลากร	๒,๐๐๐	๒,๕๐๐	๒,๕๐๐	๒,๕๐๐	๓,๐๐๐
๒. กิจกรรมจัดทำโปรแกรมเก็บข้อมูลเกี่ยวกับ บุคลากรในโรงเรียนและให้บริการในการสืบค้น ข้อมูลเกี่ยวกับการจัดการเรียนรู้	๒,๐๐๐	๒,๕๐๐	๒,๕๐๐	๒,๕๐๐	๓,๐๐๐
๓. กิจกรรมพัฒนาระบบเครือข่าย Wireless และเว็บไซต์ของโรงเรียนในการเชื่อมโยง เครือข่ายผู้ปกครอง	๕,๐๐๐	๕,๐๐๐	๒๐,๐๐๐	๒๕,๐๐๐	๒๖,๐๐๐

ยุทธศาสตร์ที่ ๑๐ ดำเนินการพัฒนาการจัดระบบบริหารจัดการคุณภาพที่เปิดโอกาสให้ผู้เกี่ยวข้อง
ทุกฝ่ายมีส่วนร่วม

โครงการ/กิจกรรม	งบประมาณในการดำเนินงาน				
	๒๕๖๒	๒๕๖๓	๒๕๖๔	๒๕๖๕	๒๕๖๖
โครงการประกันคุณภาพภายในโรงเรียน	๕,๐๐๐	๖,๐๐๐	๗,๐๐๐	๘,๐๐๐	๙,๐๐๐
๑) กิจกรรมกำหนดมาตรฐานการศึกษา สถานศึกษา ระดับการศึกษาขั้นพื้นฐาน	๕๐๐	๕๐๐	๕๐๐	๕๐๐	๕๐๐
๒) กิจกรรมพัฒนาคู่มือประกันคุณภาพภายใน สถานศึกษา	๔๐๐	๕๐๐	๕๐๐	๑,๐๐๐	๑,๐๐๐
๓) กิจกรรมจัดทำแผนพัฒนาคุณภาพ การศึกษา	๔๐๐	๕๐๐	๕๐๐	๑,๐๐๐	๑,๐๐๐
๔) กิจกรรมจัดทำแผนปฏิบัติการประจำปี	๗,๐๐๐	๑,๐๐๐	๑,๕๐๐	๒,๕๐๐	๒,๐๐๐
๕) กิจกรรมนำแผนพัฒนาและแผนปฏิบัติ การสู่การประจำปี ระดับการศึกษาขั้นพื้นฐาน สู่การปฏิบัติ	๗,๐๐๐	๑,๐๐๐	๑,๐๐๐	๒,๕๐๐	๒,๐๐๐
๖) กิจกรรมประเมินคุณภาพภายในโรงเรียน ระดับการศึกษาขั้นพื้นฐาน	๙๐๐	๑,๐๐๐	๑,๕๐๐	๑,๐๐๐	๑,๐๐๐
๗) กิจกรรมจัดทำรายการผลการประเมินตนเอง (SAR)	๙๐๐	๑,๐๐๐	๑,๐๐๐	๑,๐๐๐	๑,๐๐๐
๘) กิจกรรมรายงานผลการพัฒนาต่อ หน่วยงานที่เกี่ยวข้องและสาธารณชน	๕๐๐	๕๐๐	๕๐๐	๕๐๐	๕๐๐
โครงการเครือข่ายผู้ปกครองชุมชนและ โรงเรียน	๑,๓๐๐	๑,๔๐๐	๑,๖๐๐	๑,๘๐๐	๒,๐๐๐
๑.กิจกรรมประชุมผู้ปกครองเครือข่าย	๑,๓๐๐	๑,๔๐๐	๑,๖๐๐	๑,๘๐๐	๒,๐๐๐

มาตรฐานที่ ๓ การจัดประสบการณ์ที่เน้นเด็กเป็นสำคัญ

ยุทธศาสตร์ที่ ๑๑ จัดประสบการณ์ที่ส่งเสริมให้เด็กมีพัฒนาการทุกด้านอย่างสมดุลเต็ม
ศักยภาพ โดยความร่วมมือของพ่อแม่และครอบครัว ชุมชนและผู้เกี่ยวข้อง และเป็นอย่างที่ดี

โครงการ/กิจกรรม	งบประมาณในการดำเนินงาน				
	๒๕๖๒	๒๕๖๓	๒๕๖๔	๒๕๖๕	๒๕๖๖
โครงการส่งเสริมการจัดประสบการณ์ที่เน้นเด็กเป็นสำคัญ	๑,๖๐๐	๑,๗๐๐	๑,๙๐๐	๒,๑๐๐	๒,๓๐๐
๑.กิจกรรมจัดการเรียนรู้แบบบูรณาการ ๖ กิจกรรมหลัก	๙๐๐	๙๐๐	๑,๐๐๐	๑,๑๐๐	๑,๒๐๐
๒.กิจกรรมจัดการเรียนรู้แบบ Project Approach	๑,๘๐๐	๑,๙๐๐	๙๐๐	๑,๐๐๐	๑,๑๐๐

ยุทธศาสตร์ที่ ๑๒ สร้างโอกาสให้เด็กได้รับประสบการณ์ตรง เล่นและปฏิบัติอย่างมีความสุข

โครงการ/กิจกรรม	งบประมาณในการดำเนินงาน				
	๒๕๖๒	๒๕๖๓	๒๕๖๔	๒๕๖๕	๒๕๖๖
โครงการส่งเสริมการจัดประสบการณ์ที่เน้นเด็กเป็นสำคัญ	๑,๖๐๐	๑,๗๐๐	๑,๙๐๐	๒,๑๐๐	๒,๓๐๐
๑.กิจกรรมจัดการเรียนรู้แบบบูรณาการ ๖ กิจกรรมหลัก	๙๐๐	๙๐๐	๑,๐๐๐	๑,๑๐๐	๑,๒๐๐
๒.กิจกรรมจัดการเรียนรู้แบบ Project Approach	๑,๘๐๐	๑,๙๐๐	๙๐๐	๑,๐๐๐	๑,๑๐๐

ยุทธศาสตร์ที่ ๑๓ จัดบรรยากาศและสภาพแวดล้อมที่เอื้อต่อการเรียนรู้โดยเด็กมีส่วนร่วมใช้สื่อและเทคโนโลยีที่เหมาะสมกับวัย

โครงการ/กิจกรรม	งบประมาณในการดำเนินงาน				
	๒๕๖๒	๒๕๖๓	๒๕๖๔	๒๕๖๕	๒๕๖๖
โครงการส่งเสริมแหล่งเรียนรู้	๕๑,๒๐๐	๕๔,๒๐๐	๕๖,๕๐๐	๕๖,๘๐๐	๕๗,๑๐๐
๑.กิจกรรมศึกษาแหล่งเรียนรู้ภายในโรงเรียน และภายนอกโรงเรียน	๒๖,๐๐๐	๒๗,๙๐๐	๒๙,๐๐๐	๒๙,๑๐๐	๒๙,๒๐๐
๒.กิจกรรมจัดทำทะเบียนแหล่งเรียนรู้และครุภูมิ ปัญญา	๒๕,๐๐๐	๒๖,๐๐๐	๒๗,๐๐๐	๒๗,๑๐๐	๒๗,๒๐๐
	๒๐๐	๓๐๐	๕๐๐	๖๐๐	๗๐๐
โครงการส่งเสริมการใช้สื่อเสริมประสบการณ์ และบรรยากาศในการเรียนรู้	๕๑,๒๐๐	๕๔,๒๐๐	๕๖,๕๐๐	๕๖,๘๐๐	๕๗,๑๐๐
๑.กิจกรรมห้องสวดด้วยมือเรา	๒๖,๐๐๐	๒๗,๙๐๐	๒๙,๐๐๐	๒๙,๑๐๐	๒๙,๒๐๐
๒.กิจกรรมส่งเสริมการใช้สื่อเทคโนโลยี	๒๕,๐๐๐	๒๖,๐๐๐	๒๗,๐๐๐	๒๗,๑๐๐	๒๗,๒๐๐
๓.กิจกรรมประกวดสื่อสร้างสรรค์/สื่อนวัตกรรม	๒๐๐	๓๐๐	๕๐๐	๖๐๐	๗๐๐

เป้าหมายที่ ๑๔ ประเมินพัฒนาการเด็กตามสภาพจริงและนำผลการประเมินการเด็กไปปรับปรุงการจัดประสบการณ์และพัฒนาเด็ก

โครงการ/กิจกรรม	งบประมาณในการดำเนินงาน				
	๒๕๖๒	๒๕๖๓	๒๕๖๔	๒๕๖๕	๒๕๖๖
โครงการประเมินพัฒนาการเด็กตามสภาพจริงและนำผลการประเมินพัฒนาการเด็กไปปรับปรุง	๑๔๒,๑๐๐	๑๕๗,๗๕๐	๑๖๑,๔๐๐	๑๗๓,๑๕๐	๑๘๔,๙๐๐
๑.กิจกรรมการประเมินพัฒนาการตามสภาพจริง	๑๐,๐๐๐	๑๐,๕๐๐	๑๑,๐๐๐	๑๑,๕๐๐	๑๒,๐๐๐
๒.กิจกรรมรายงานผลการจัดการเรียนรู้ให้เด็กและผู้ปกครองทราบ	๖๐๐	๖๕๐	๗๐๐	๘๐๐	๙๐๐
๓.กิจกรรมวิจัยเพื่อพัฒนาการจัดการเรียนรู้	๗๐๐	๗๕๐	๘๐๐	๙๐๐	๑,๐๐๐
๔.กิจกรรมนำผลการประเมินพัฒนาการเด็กไปปรับปรุงและพัฒนาเด็กอย่างเป็นระบบ	๘๐๐	๘๕๐	๙๐๐	๙๕๐	๑,๐๐๐
๕.กิจกรรมบัณฑิตน้อย	๑๐๐,๐๐๐	๑๐๘,๐๐๐	๑๑๐,๐๐๐	๑๒๐,๐๐๐	๑๓๐,๐๐๐
๖.กิจกรรมผลงานของหนู	๓๐,๐๐๐	๓๗,๐๐๐	๓๘,๐๐๐	๓๙,๐๐๐	๔๐,๐๐๐

๔. ข้อกำหนดบุคลากร (Code of Practices)

๔.๑ บุคลากรในโรงเรียน

- ผู้รับใบอนุญาต
- ผู้จัดการ
- ผู้อำนวยการโรงเรียน
- ครูผู้สอน
- พนักงาน พนักงานขับรถ แม่ครัว

๔.๒ บุคลากรภายนอกโรงเรียน

- คณะกรรมการบริหารโรงเรียน
- ผู้ปกครอง
- ชุมชน

๔.๓ สวัสดิการของบุคลากรในโรงเรียน

- ผู้อำนวยการโรงเรียน
- ครูผู้สอน ครูสนับสนุนการสอน
- พนักงาน พนักงานขับรถ แม่ครัว

๕. ข้อกำหนดบุคลากร (Code of Practices)

๕.๑ บุคลากรในโรงเรียน

ตำแหน่ง	สิทธิ	หน้าที่
๑. ผู้รับใบอนุญาต	ดูแลรับผิดชอบ กิจการของโรงเรียน	<p>๑) กำกับดูแล รับผิดชอบการดำเนินกิจการโรงเรียนให้ เป็นไปตามระเบียบ คำสั่ง ประกาศ และนโยบายของทาง ราชการ</p> <p>๒) ปฏิบัติตามระเบียบของกระทรวงศึกษาธิการ ว่าด้วย จรรยาบรรณฯ วินัยและหน้าที่ของผู้รับใบอนุญาต</p> <p>๓) ส่งเสริมสนับสนุนให้บุคลากรได้เพิ่มความรู้ และพัฒนา ตนเองตามความเหมาะสม</p> <p>๔) สนับสนุน จัดหาทุนและทรัพยากรที่จำเป็นสำหรับโรงเรียน</p> <p>๕) เสริมสร้างขวัญและกำลังใจแก่บุคลากร</p> <p>๖) ส่งเสริมสนับสนุนเผยแพร่ข่าวสารทางราชการที่เกี่ยวกับ สิทธิประโยชน์ที่บุคลากรพึงจะได้รับ</p> <p>๗) ตรวจสอบความก้าวหน้าของการปฏิบัติและการพัฒนา ดำเนินกิจการของโรงเรียน</p>
๒. ผู้จัดการ	ดูแลรับผิดชอบ กิจการของโรงเรียน	<p>๑) ควบคุม ดูแล รับผิดชอบการดำเนินกิจการ โรงเรียนให้ เป็นไปตามระเบียบ คำสั่ง ประกาศ และนโยบายของ ทางราชการ</p> <p>๒) ปฏิบัติตามระเบียบของกระทรวงศึกษาธิการ ว่าด้วย จรรยาบรรณฯ วินัย และหน้าที่ของผู้จัดการโรงเรียน</p> <p>๓) ส่งเสริมสนับสนุนให้บุคลากรได้เพิ่มความรู้ และพัฒนา ตนเองตามความเหมาะสม สนับสนุน จัดหาทุนและ ทรัพยากรที่จำเป็นสำหรับโรงเรียน</p> <p>๔) เสริมสร้างขวัญและกำลังใจแก่บุคลากร</p> <p>๕) ส่งเสริมสนับสนุนเผยแพร่ข่าวสารทางราชการที่เกี่ยวกับ สิทธิประโยชน์ที่บุคลากรพึงจะได้รับ</p> <p>๖) ตรวจสอบความก้าวหน้าของการปฏิบัติและการพัฒนา การดำเนินกิจการของโรงเรียน</p>

ตำแหน่ง	สิทธิ	หน้าที่
<p>๓. ผู้อำนวยการโรงเรียน</p>	<p>ได้รับประโยชน์จากกองทุนสงเคราะห์</p>	<ol style="list-style-type: none"> ๑. ควบคุมดูแลรับผิดชอบปฏิบัติงานด้านวิชาการของโรงเรียนให้เป็นไปตามระเบียบ คำสั่ง ประกาศและนโยบายของทางราชการ ๒. รับรู้ข้อมูลข่าวสารของทางราชการ ๓. ส่งเสริมสนับสนุนให้บุคลากรได้เพิ่มพูนความรู้และพัฒนาตนเองตามความเหมาะสม ๔. ส่งเสริมเผยแพร่การปกครองระบอบประชาธิปไตยอันมีพระมหากษัตริย์เป็นประมุข ๕. ส่งเสริมสนับสนุนให้ครูและบุคลากรพัฒนาด้านวิชาการ ๖. ส่งเสริมสนับสนุนเผยแพร่ข่าวสารทางราชการที่เกี่ยวกับสิทธิประโยชน์ที่บุคลากรพึงจะได้รับ ๗. ให้ความร่วมมือกับผู้บริหารในการพัฒนาโรงเรียน
<p>๔. ครูผู้สอน ครูสนับสนุนการสอน</p>	<p>ได้รับประโยชน์จากกองทุนสงเคราะห์</p>	<ol style="list-style-type: none"> ๑. ทำการสอน อบรมนักเรียน ปฏิบัติตามกฎระเบียบของโรงเรียนและทางราชการ ๒. ปฏิบัติตามระเบียบกระทรวงศึกษาธิการว่าด้วย จรรยา มารยาท วินัย และหน้าที่ของครู ๓. สนับสนุน ส่งเสริมให้เพิ่มพูนความรู้และพัฒนาตนเองตามความเหมาะสม ๔. ส่งเสริมเผยแพร่การปกครองระบอบประชาธิปไตยอันมีพระมหากษัตริย์เป็นประมุข ๕. พัฒนายุทธศาสตร์การเรียนการสอนที่มีประสิทธิภาพ ๖. ติดตามประเมินผลนักเรียน และผู้ปกครองด้วยความชัดเจนและต่อเนื่อง ๗. รายงานต่อนักเรียน และผู้ปกครองด้วยความชัดเจน และเที่ยงตรง ๘. ให้ความร่วมมือกับคณะผู้บริหารในการพัฒนาโรงเรียน

ตำแหน่ง	สิทธิ	หน้าที่
๕. บุคลากรอื่นๆ	รับรู้ข้อมูลข่าวสารของทางราชการ	<ol style="list-style-type: none"> ๑. บริการอำนวยความสะดวกแก่ผู้ปกครอง นักเรียน และชุมชนด้วยความเต็มใจ เต็มความสามารถ ๒. ปฏิบัติต่อผู้อื่นด้วยความสุภาพเรียบร้อย ให้เกียรติตามสมควร ๓. ปฏิบัติตามระเบียบของโรงเรียนว่าด้วยจรรยา มารยาท วินัย และหน้าที่ของบุคลากร ๔. อุทิศตนต่อหน้าที่ที่ได้รับมอบหมาย ๕. แสวงหาความรู้เพื่อพัฒนาตนเองอยู่เสมอ ๖. ให้ความร่วมมือกับคณะผู้บริหารในการพัฒนาโรงเรียน

๔.๒ บุคคลภายนอกโรงเรียน

ตำแหน่ง	สิทธิ	หน้าที่
๑. คณะกรรมการบริหารโรงเรียน	รับรู้ผลการดำเนินงานของโรงเรียน	<ol style="list-style-type: none"> ๑. ให้ข้อเสนอแนะหรือให้คำแนะนำแก่โรงเรียนตามที่โรงเรียนได้ขอคำปรึกษา ๒. พิจารณาวินิจฉัยคำร้องทุกข์ของครู อาจารย์ นักเรียน หรือผู้ปกครองนักเรียน ๓. ส่งเสริมสนับสนุนให้โรงเรียนพัฒนาเจริญก้าวหน้าทุกวิถีทาง
๒. ผู้ปกครองของนักเรียน	รับรู้ผลสัมฤทธิ์ พัฒนาการและความก้าวหน้าของโรงเรียน	<ol style="list-style-type: none"> ๑. ให้ความร่วมมือและปฏิบัติตามนโยบายของ โรงเรียน ๒. ส่งเสริมสนับสนุนให้นักเรียนปฏิบัติตามระเบียบข้อบังคับของโรงเรียน ๓. กวดขันดูแลความประพฤติของนักเรียน ๔. ส่งเสริมสนับสนุนความก้าวหน้าด้านวิชาการของนักเรียนทุกวิถีทาง

๔.๓ สวัสดิการหรือประโยชน์ที่พึงได้รับ

จากโรงเรียน	จาก สช.	อื่นๆ
<p>๑. ทำประกันอุบัติเหตุหมู่ เพื่อให้เบิกค่ารักษาพยาบาลได้</p> <p>๒. รางวัลการปฏิบัติหน้าที่ไม่ขาด สาย ลา</p> <p>๓. ของขวัญวันเกิดประจำเดือน</p> <p>๔. มอบสร้อยคอทองคำหนัก ๑ บาทให้กับบุคลากรที่ทำงานครบ ๑๐ ปี</p> <p>๕. บุคลากรที่ทำงานครบ ๑๕ ปี ได้รับตัวเครื่องบินไป-กลับต่างประเทศ</p> <p>๖. มอบเครื่องแบบบุคลากร</p> <p>๗. ทำประกันสังคมให้กับผู้ที่ไม่ได้รับการบรรจุ</p> <p>๘. ช่วยเหลืองานต่างๆ ของครอบครัวบุคลากร</p> <p>๙. ช่วยเหลือครอบครัวครูที่ได้รับภัยจากธรรมชาติ</p> <p>๑๐. ทักษะศึกษาดูงาน</p> <p>๑๑. มอบเงินรางวัลบุคลากรดีเด่น</p> <p>๑๒. อาหารกลางวันราคาถูกลง</p>	<p>๑. เงินอุดหนุน</p> <p>๒. เงินสะสมเพื่อสวัสดิการครู</p> <p>๓. เบิกค่ารักษาพยาบาลจากหน่วยงานต้นสังกัด</p> <p>๔. ได้รับการพัฒนาตนเอง บางโอกาส</p>	

๔.๓ จรรยาบรรณวิชาชีพครู

๑.จรรยาบรรณต่อตนเอง

ข้อที่ ๑ ผู้ประกอบวิชาชีพทางการศึกษา ต้องมีวินัยในตนเอง พัฒนาตนเองด้านวิชาชีพ บุคลิกภาพ และวิสัยทัศน์ ให้ทันต่อการพัฒนาทางวิทยาการ เศรษฐกิจ สังคม และการเมืองอยู่เสมอ

๒. จรรยาบรรณต่อวิชาชีพ

ข้อที่ ๒ ผู้ประกอบวิชาชีพทางการศึกษา ต้องรัก ศรัทธา ซื่อสัตย์สุจริต รับผิดชอบต่อวิชาชีพ และเป็นสมาชิกที่ดีขององค์กรวิชาชีพ

๓.จรรยาบรรณต่อผู้รับบริการ

ข้อที่ ๓ ผู้ประกอบวิชาชีพทางการศึกษา ต้องรัก เมตตา เอาใจใส่ ช่วยเหลือ ส่งเสริม ให้กำลังใจแก่ศิษย์ และผู้รับบริการ ตามบทบาทหน้าที่โดยเสมอหน้า

ข้อที่ ๔ ผู้ประกอบวิชาชีพทางการศึกษา ต้องส่งเสริมให้เกิดการเรียนรู้ ทักษะ และนิสัย ที่ถูกต้องดีงามแก่ศิษย์ และผู้รับบริการ ตามบทบาทหน้าที่อย่างเต็มความสามารถ ด้วยความบริสุทธิ์ใจ

ข้อที่ ๕ ผู้ประกอบวิชาชีพทางการศึกษา ต้องประพฤติปฏิบัติตนเป็นแบบอย่างที่ดี ทั้งทางกาย วาจา และจิตใจ

ข้อที่ ๖ ผู้ประกอบวิชาชีพทางการศึกษา ต้องไม่กระทำตนเป็นปฏิปักษ์ต่อความเจริญทางกาย สติปัญญา จิตใจ อารมณ์ และสังคมของศิษย์ และผู้รับบริการ

ข้อที่ ๗ ผู้ประกอบวิชาชีพทางการศึกษา ต้องให้บริการด้วยความจริงใจและเสมอภาค โดยไม่เรียกรับหรือยอมรับผลประโยชน์จากการใช้ตำแหน่งหน้าที่โดยมิชอบ

๔.จรรยาบรรณต่อผู้ร่วมประกอบวิชาชีพ

ข้อที่ ๘ ผู้ประกอบวิชาชีพทางการศึกษา พึงช่วยเหลือเกื้อกูลซึ่งกันและกันอย่างสร้างสรรค์ โดยยึดมั่นในระบบคุณธรรม สร้างความสามัคคีในหมู่คณะ 5.จรรยาบรรณต่อสังคม

ข้อที่ ๙ ผู้ประกอบวิชาชีพทางการศึกษา พึงประพฤติปฏิบัติตนเป็นผู้นำในการอนุรักษ์และพัฒนา เศรษฐกิจ สังคม ศาสนา ศิลปวัฒนธรรม ภูมิปัญญา สิ่งแวดล้อม รักษาผลประโยชน์ของส่วนรวมและยึดมั่นในการปกครองระบอบประชาธิปไตยอันมีพระมหากษัตริย์ทรงเป็นประมุข

๕. ข้อกำหนดสำหรับนักเรียน (School Rules)

- ๕.๑ มาตรฐานคุณลักษณะที่พึงประสงค์
- ๕.๒ ประสบการณ์สำคัญ
- ๕.๓ การแต่งกาย
- ๕.๔ การลงโทษ
- ๕.๕ การประเมินและรายงานเกี่ยวกับเด็ก

๕. ข้อกำหนดสำหรับนักเรียน

รายการ	แนวปฏิบัติ
<p>๕.๑ มาตรฐานคุณลักษณะที่พึงประสงค์ของเด็กปฐมวัย</p>	<p>มาตรฐานคุณลักษณะที่พึงประสงค์ของเด็กปฐมวัย ประกอบด้วย ๑๒ มาตรฐาน คือ</p> <p>๑) พัฒนาการด้านร่างกาย มาตรฐานที่ ๑ ร่างกายเจริญเติบโตตามวัยและมีสุขนิสัยที่ดี มาตรฐานที่ ๒ กล้ามเนื้อใหญ่และกล้ามเนื้อเล็กแข็งแรง ใช้ได้อย่างคล่องแคล่วและประสานสัมพันธ์กัน</p> <p>๒) พัฒนาการด้านอารมณ์ จิตใจ ประกอบด้วย ๓ มาตรฐาน คือ มาตรฐานที่ ๓ มีสุขภาพจิตดีและมีความสุข มาตรฐานที่ ๔ ชื่นชมและแสดงออกทางศิลปะ ดนตรี และการเคลื่อนไหว มาตรฐานที่ ๕ มีคุณธรรม จริยธรรม และมีจิตใจที่ดีงาม</p> <p>๓) พัฒนาการด้านสังคม ประกอบด้วย ๓ มาตรฐาน คือ มาตรฐานที่ ๖ มีทักษะชีวิตและปฏิบัติตนตามหลักปรัชญาของเศรษฐกิจพอเพียง มาตรฐานที่ ๗ รักธรรมชาติ สิ่งแวดล้อม วัฒนธรรม และความเป็นไทย มาตรฐานที่ ๘ อยู่ร่วมกับผู้อื่นได้อย่างมีความสุขและปฏิบัติตนเป็นสมาชิกที่ดีของสังคมในระบอบประชาธิปไตย อันมีพระมหากษัตริย์ทรงเป็นประมุข</p> <p>๔) พัฒนาการด้านสติปัญญา ประกอบด้วย ๔ มาตรฐาน คือ มาตรฐานที่ ๙ ใช้ภาษาสื่อสารได้เหมาะสมกับวัย มาตรฐานที่ ๑๐ มีความสามารถในการคิดที่เป็นพื้นฐานในการเรียนรู้ มาตรฐานที่ ๑๑ มีจินตนาการและความคิดสร้างสรรค์ มาตรฐานที่ ๑๒ มีเจตคติที่ดีต่อการเรียนรู้และมีความสามารถในการแสวงหาความรู้ได้เหมาะสมกับวัย</p>

รายการ	แนวปฏิบัติ
๕.๒ การแต่งกาย	๑. ต้องแต่งกายถูกต้องตามระเบียบของโรงเรียน ๒. การแต่งกายต้องสะอาดเรียบร้อย ๓. ไม่ใช่เครื่องประดับตกแต่ง เพื่อความสวยงาม เช่น แหวน ต่างหู กำไล ๔. นักเรียนชายต้องตัดผมสั้นทรงทรงสูง นักเรียนหญิงที่ไว้ผมยาวให้ ถักเปียหรือรวบผม การผูกโบว์ให้ใช้โบว์สีแดงซึ่งเป็นสีประจำโรงเรียน
๕.๓ การประเมินและการรายงาน	๑. ประเมินผลจากกระบวนการทำงานของนักเรียน ๒. ประเมินจากการวัดผลสัมฤทธิ์ทางการเรียน ๓. ประเมินผลจากผลงานชิ้นงานที่เก็บไว้ในแฟ้มสะสมงาน (Portfolio) ๔. รายงานผลการเรียนให้ผู้ปกครองทราบ

- ๖. แผนการบริหารงบประมาณปีการศึกษา ๒๕๖๒ - ๒๕๖๖
 - ๖.๑ งบประมาณการรายรับ
 - ๖.๒ งบประมาณการรายจ่าย

๖. แผนการบริหารงบประมาณ ปีการศึกษา ๒๕๖๒ - ๒๕๖๖

๖.๑ งบประมาณการรายรับ

ในการพัฒนาคุณภาพการศึกษาของโรงเรียนให้เป็นไปตามวัตถุประสงค์และเป้าหมาย ที่กำหนดไว้ จำเป็นต้องใช้งบประมาณในการดำเนินงาน โครงการและกิจกรรมต่างๆ จึงได้จัดทำประมาณการรายรับรายจ่ายประจำปีการศึกษา ๒๕๖๒ - ๒๕๖๖ ดังนี้

๑) ประมาณการรายรับจากค่าธรรมเนียมอื่น ประจำปีการศึกษา ๒๕๖๒ - ๒๕๖๖

ระดับการศึกษา	๒๕๖๒	๒๕๖๓	๒๕๖๔	๒๕๖๕	๒๕๖๖
ระดับมัธยมศึกษา	-	-	-	-	-
ระดับการศึกษาปฐมวัย	-	-	-	-	-
อนุบาลปีที่ ๑	๑๕๐๗๔๐๐	,๒๒๗๔๐๐	๑,๒๓๔,๕๐๐	๑,๒๓๔,๕๐๐	๑,๒๓๔,๕๐๐
อนุบาลปีที่ ๒	๑๒๗๔๐๐๐	๑๓๗๕๑๐๐	๑,๐๖๒,๑๐๐	๑,๐๖๒,๑๐๐	๑,๐๖๒,๑๐๐
อนุบาลปีที่ ๓	๑๒๓๗๔๐๐	๑๓๓๐๔๐๐	๑,๓๘๒,๖๐๐	๑,๓๘๒,๖๐๐	๑,๓๘๒,๖๐๐

๖.๒ งบประมาณการรายจ่าย ประจำปีการศึกษา ๒๕๖๒ - ๒๕๖๖

แหล่งที่มาของรายจ่าย	ปีการศึกษา				
	๒๕๖๒	๒๕๖๓	๒๕๖๔	๒๕๖๕	๒๕๖๖
๑. ฝ่ายบริหารจัดการ	๔๖๐,๕๐๐	๔๗๐,๔๐๐	๔๘๐,๕๔๑	๔๙๐,๕๐๐	๔๙๐,๘๐๐
๒. ฝ่ายบริหารวิชาการ	๔๓๐,๑๐๐	๔๓๕,๐๐๐	๔๔๐,๑๙๓	๔๕๐,๑๐๐	๔๖๐,๒๐๐
๓. ฝ่ายบริหารกิจการเด็ก	๓๔๐,๑๐๐	๓๕๐,๐๐๐	๓๘๐,๑๓๙	๓๙๐,๑๐๐	๔๐๐,๐๐๐
๔. ฝ่ายประกันคุณภาพภายในโรงเรียน	๑๐,๐๐๐	๑๐,๑๐๐	๑๐,๕๐๐	๑๒,๕๐๐	๑๕,๕๐๐
รวม	๑,๒๔๐,๗๐๐	๑,๒๖๕,๕๐๐	๑,๓๑๑,๓๗๓	๑,๓๓๓,๒๐๐	๑,๓๖๖,๕๐๐

๗. การประเมินและรายงาน

๗.๑ ระยะเวลาการประเมินและรายงาน

๗.๒ วิธีการประเมินและรายงาน

๗.๓ การตรวจสอบคุณภาพโรงเรียน

๗. การประเมินผลและรายงาน

โรงเรียนได้กำหนดระบบและวิธีการเพื่อการกำกับ ติดตาม ตรวจสอบและประเมินผลตลอดจน รายงานผลการปฏิบัติตามแผนยุทธศาสตร์ของโรงเรียน ดังนี้

๗.๑ ระยะเวลาการประเมินผลและรายงาน

๑. ประเมินผลและรายงานผลการปฏิบัติตามแผนยุทธศาสตร์ ทั้งหมดที่กำหนดไว้ใน แผนพัฒนาคุณภาพการศึกษา “เชิงระบบ” ของโรงเรียน เมื่อสิ้นปีการศึกษา ๒๕๖๒, ๒๕๖๓, ๒๕๖๔, ๒๕๖๕, ๒๕๖๖

๒. ประเมินผลและรายงานผลโครงการ /กิจกรรม ระหว่างดำเนินการ และเมื่อเสร็จสิ้นโครงการตามระยะเวลาดำเนินการ

๗.๒ วิธีการประเมินผลและรายงาน

โรงเรียนประเมินผลตามแผนยุทธศาสตร์ แผนงาน โครงการและกิจกรรม โดยได้ มอบหมายให้ผู้รับผิดชอบแต่ละฝ่ายเป็นผู้ประเมิน ในด้านปัจจัย กระบวนการ และผลผลิต

๗.๓ การตรวจสอบคุณภาพโรงเรียน

โรงเรียนจัดให้มีการตรวจสอบคุณภาพ (Quality Audit) ๒ ระดับ คือ

๑) การตรวจสอบคุณภาพภายในโรงเรียน (Internal Quality Audit) เป็นการประเมินตนเองของโรงเรียน โดยมีคณะกรรมการการประเมิน (Auditor) ซึ่งได้รับมอบหมายหน้าที่จากผู้บริหาร และคณะกรรมการบริหารสถานศึกษาขั้นพื้นฐาน ให้ทำการติดตามประเมินผลการทำงานของแต่ละฝ่าย

๒) การตรวจสอบคุณภาพจากภายนอกโรงเรียน (External Quality Audit) เป็น ประเมินตรวจสอบคุณภาพตามมาตรฐานการศึกษา ระดับการศึกษาปฐมวัยของโรงเรียน โดย คณะกรรมการจากภายนอก ได้แก่ คณะกรรมการตรวจสอบมาตรฐานคุณภาพการศึกษา

การลงนามของคณะกรรมการบริหารโรงเรียน

โรงเรียนได้ดำเนินการจัดแผนพัฒนาคุณภาพการศึกษา“เชิงระบบ” ระดับการศึกษาปฐมวัย เพื่อใช้เป็นแผนแม่บทในการพัฒนาคุณภาพการศึกษาของโรงเรียนในปีการศึกษา ๒๕๖๒ - ๒๕๖๖ ซึ่งมีภารกิจในการพัฒนาโรงเรียน ดังนี้

๑. การจัดการศึกษา

โรงเรียนได้จัดการศึกษา ระดับการศึกษาปฐมวัย โดยจัดประสบการณ์ เพื่อเตรียมความพร้อมให้เด็กมีพัฒนาการด้านร่างกาย อารมณ์ จิตใจ สังคม และสติปัญญา โดยได้บูรณาการ ๖ กิจกรรมหลักในแต่ละวัน ได้แก่ กิจกรรมเสริมประสบการณ์ กิจกรรมเคลื่อนไหวและจังหวะ กิจกรรมสร้างสรรค์ กิจกรรมเสรี หรือเล่นตามมุม กิจกรรมเกมการศึกษา และกิจกรรมกลางแจ้ง พร้อมทั้งจัดบรรยากาศให้เอื้อต่อการเรียนรู้ในการพัฒนาเด็ก

๑. การพัฒนาในด้านต่างๆ ดังนี้

๑.๑ ด้านคุณภาพของเด็ก

- ๑) มีพัฒนาการด้านร่างกาย แข็งแรง มีสุขนิสัยที่ดี และดูแลความปลอดภัยของตนเองได้
- ๒) มีพัฒนาการด้านอารมณ์ จิตใจ ควบคุม และแสดงออกทางอารมณ์ได้
- ๓) มีพัฒนาการด้านสังคม ช่วยเหลือตนเอง และเป็นสมาชิกที่ดีของสังคม
- ๔) มีพัฒนาการด้านสติปัญญา สื่อสารได้ มีทักษะการคิดพื้นฐาน และแสวงหาความรู้ได้

๑.๒ ด้านกระบวนการบริหารและการจัดการ

- ๑) มีหลักสูตรครอบคลุมพัฒนาการทั้ง ๔ ด้าน สอดคล้องกับบริบทของท้องถิ่น
- ๒) จัดครูให้เพียงพอกับชั้นเรียน
- ๓) ส่งเสริมให้ครูมีความเชี่ยวชาญด้านการจัดประสบการณ์
- ๔) จัดสภาพแวดล้อมและสื่อเพื่อการเรียนรู้ อย่างปลอดภัย และเพียงพอ
- ๕) ให้บริการสื่อเทคโนโลยีสารสนเทศและสื่อการเรียนรู้เพื่อสนับสนุนการจัดประสบการณ์
- ๖) มีระบบบริหารคุณภาพที่เปิดโอกาสให้ผู้เกี่ยวข้องทุกฝ่ายมีส่วนร่วม

๑.๓ ด้านการจัดประสบการณ์ที่เน้นเด็กเป็นสำคัญ

- ๑) จัดประสบการณ์ที่ส่งเสริมให้เด็กมีพัฒนาการทุกด้านอย่างสมดุลเต็มศักยภาพ
- ๒) สร้างโอกาสให้เด็กได้รับประสบการณ์ตรง เล่นและปฏิบัติอย่างมีความสุข
- ๓) จัดบรรยากาศที่เอื้อต่อการเรียนรู้ใช้สื่อและเทคโนโลยีที่เหมาะสมกับวัย
- ๔) ประเมินพัฒนาการเด็กตามสภาพจริงและนำผลการประเมินพัฒนาการเด็กไปปรับปรุงการจัดประสบการณ์และพัฒนาเด็ก

สำหรับในปีการศึกษา ๒๕๖๒ - ๒๕๖๖ โรงเรียนได้จัดลำดับความสำคัญในการพัฒนาคุณภาพ การศึกษาไว้ ๔ เรื่อง ดังนี้

๑. พัฒนาการจัดประสบการณ์บูรณาการ ๖ กิจกรรมหลัก โดยเน้นเด็กเป็นสำคัญ เพื่อพัฒนาการ ๔ ด้าน และปลูกฝังคุณธรรมจริยธรรมให้ทุกคน “เป็นคนดี มีปัญญา และอยู่ร่วมกับผู้อื่นได้อย่างมีความสุข”
๒. พัฒนาศักยภาพของครู ให้มีความรู้ความเชี่ยวชาญเพิ่มขึ้น ให้เป็น“ครูมืออาชีพ” ทุกคน
๓. จัดบรรยากาศทั้งในและนอกห้องเรียนให้เอื้อต่อการเรียนรู้
๔. จัดระบบการประกันคุณภาพภายในโรงเรียนให้มีคุณภาพ เปิดโอกาสให้บุคลากร ระดับการศึกษา ปฐมวัย ในโรงเรียนทุกคน รวมทั้งผู้ปกครอง และชุมชน มีส่วนร่วม

ลงชื่อ

ผู้รับใบอนุญาต/ผู้จัดการ

(นางสาวเจียมจิต ยุววิทยา)

ลงชื่อ

ผู้ทรงคุณวุฒิ

(นางวิณา ลิ้มสกุล)

ลงชื่อ

ผู้ทรงคุณวุฒิ

(นายณรงค์ศักดิ์ อ้อยคำ)

ลงชื่อ

ผู้แทนผู้ปกครอง

(นางสาวยุภาภรณ์ วิจิตรหงษ์)

ลงชื่อ

ผู้แทนครู

(นางสาวเพชรน้อย จันทร์น้อย)

ภาคผนวก



ประกาศโรงเรียนอนุบาลยุววิทยา

ที่ ๒ / ๒๕๖๒

เรื่อง แต่งตั้งคณะกรรมการดำเนินการจัดทำแผนพัฒนาคุณภาพการศึกษา (ปี ๒๕๖๒-๒๕๖๖)

ระดับการศึกษาปฐมวัย โรงเรียนอนุบาลยุววิทยา

.....

ด้วยโรงเรียนอนุบาลยุววิทยา จะดำเนินการจัดทำแผนพัฒนาคุณภาพการศึกษา (ปี ๒๕๖๒-๒๕๖๖) ระดับการศึกษาปฐมวัยให้มีคุณภาพ และมีประสิทธิภาพ พร้อมให้ผู้เกี่ยวข้องๆ โดยเฉพาะครูผู้สอน ผู้เลี้ยงดูเด็ก ผู้ปกครองและชุมชน นำไปใช้ในการดำเนินการจัดการศึกษาระดับการศึกษาปฐมวัย เพื่อให้การดำเนินการเป็นไปด้วยความเรียบร้อย จึงขอแต่งตั้งคณะกรรมการดังกล่าว ประกอบด้วยบุคคล ดังต่อไปนี้

๑. คณะกรรมการอำนวยการ (ที่มนำ)

- | | |
|--|---------------------|
| ๑.๑ นางสาวเจียมจิต ยุววิทยา | ประธานกรรมการ |
| ผู้รับใบอนุญาต/ผู้จัดการ/ผู้อำนวยการโรงเรียนอนุบาลยุววิทยา | |
| ๑.๒ นายประเวศ ยุววิทยา | รองประธานกรรมการ |
| ๑.๓ นางวิณา ลิ้มสกุล ศึกษานิเทศก์เชี่ยวชาญ ผู้ทรงคุณวุฒิ | กรรมการ |
| ๑.๔ นายณรงค์ศักดิ์ อ้อยคำ ผู้แทนชุมชน | กรรมการ |
| ๑.๕ นางสาวเพชรน้อย จันทร์น้อย | กรรมการ |
| ๑.๖ นางอุดม เกตุสุวรรณ | กรรมการและเลขานุการ |
| ผู้ช่วยฝ่ายประกันคุณภาพภายในโรงเรียน | |

มีหน้าที่ให้คำปรึกษา และอำนวยความสะดวกให้งานเป็นไปอย่างเรียบร้อย และมีประสิทธิภาพ

๓. คณะกรรมการดำเนินงาน

๓.๑ ทีมพัฒนาคุณภาพ

- | | | |
|------------------------------|--------------------------------------|---------------------|
| ๑) นางอุดม เกตุสุวรรณ | หัวหน้าฝ่ายบริหารจัดการ | ประธานกรรมการ |
| ๒) นางรัชดาภรณ์ สอนเข้ม | หัวหน้าฝ่ายวิชาการ | กรรมการ |
| ๓) นางอนุธิดา บุญเพ็ญ | หัวหน้าฝ่ายกิจการนักเรียน | กรรมการ |
| ๔) นางสาวเพชรน้อย จันทร์น้อย | หัวหน้าฝ่ายประกันคุณภาพภายในโรงเรียน | กรรมการและเลขานุการ |

มีหน้าที่ชี้ นำ กำหนดทิศทางและเป็นผู้ นำ ในการพัฒนาและเสริมสร้างพลังร่วม (Empowerment) ในการทำงานของบุคลากรในโรงเรียนทุกคน

๓.๒ ทีมทำระบบการบริหารจัดการ

- ๑) นางอุดม เกตุสุวรรณ หัวหน้าฝ่ายฝ่ายบริหารจัดการ ประธานกรรมการ
- ๒) นางสาววัลลภชัชอร คชประภา กรรมการ
- ๓) นางสาววิภาวรรณ งามสมภาค กรรมการ
- ๔) นางสาวสุนิสา ชัยเดช กรรมการ
- ๕) นางสาวเพชรน้อย จันทร์น้อย กรรมการและเลขานุการ

มีหน้าที่ดำเนินการพัฒนาคุณภาพตามระบบการบริหารจัดการ ร่วมวางแผน ร่วมลงมือปฏิบัติ ร่วมประเมินผล และร่วมปรับปรุงพัฒนาระบบให้ดีขึ้น

๓.๓ ทีมทำระบบการบริหารวิชาการ

- ๑) นางรัชดาภรณ์ สวนเข้ม หัวหน้าฝ่ายวิชาการ ประธานกรรมการ
- ๒) นางนิภาพร อ่อนเชียว กรรมการ
- ๓) นางสาวสุนันต์ทา บุญอยู่ กรรมการ
- ๔) นางสาวถนอมศรี เตชะขันหมาก กรรมการ
- ๕) นางสุรียา รีพิมพ์ กรรมการ
- ๖) นางสาวประครองศรี ทรัพย์ศิริกุล กรรมการและเลขานุการ

มีหน้าที่ดำเนินการพัฒนาคุณภาพตามระบบการบริหารวิชาการ ร่วมวางแผน ร่วมลงมือปฏิบัติ ร่วมประเมินผล และร่วมปรับปรุงพัฒนาระบบให้ดีขึ้น

๓.๔ ทีมทำระบบการบริหารกิจการนักเรียน

- ๑) นางอนุดิศา บุญเพ็ญ หัวหน้าฝ่ายกิจการนักเรียน ประธานกรรมการ
- ๒) นางสาวอรอุษา คชประภา กรรมการ
- ๓) นางสาวทัศนพรพรรณ ทองแดง กรรมการ
- ๔) นางสาวทิพย์พัล พุทธาไธ กรรมการ
- ๕) นางสาวจิตดา พิงสุรินทร์ กรรมการ
- ๖) นางหนูเมือง พวงศรี กรรมการและเลขานุการ

มีหน้าที่ดำเนินการพัฒนาคุณภาพตามระบบการบริหารกิจการนักเรียน ร่วมวางแผน ร่วมลงมือปฏิบัติ ร่วมประเมินผล และร่วมปรับปรุงพัฒนาระบบให้ดีขึ้น

๓.๕ ทีมทำระบบการประกันคุณภาพภายในโรงเรียน

- | | | |
|-------------------|------------|--------------------------------------|
| ๑) นางสาวเพชรน้อย | จันทร์น้อย | หัวหน้าฝ่ายประกันคุณภาพประธานกรรมการ |
| ๒) นางรัชดาภรณ์ | สวนเข้ม | กรรมการ |
| ๓) นางอนุธิดา | บุญเพ็ญ | กรรมการ |
| ๔) นางสาววิภาวรรณ | งามสมภาค | กรรมการและเลขานุการ |

มีหน้าที่ดำเนินการพัฒนาคุณภาพตามระบบการประกันคุณภาพภายในโรงเรียน ร่วมวางแผน ร่วมลงมือปฏิบัติ ร่วมประเมินผล และร่วมปรับปรุงพัฒนาระบบให้ดีขึ้น

ทั้งนี้ ตั้งแต่บัดนี้ เป็นต้นไป

สั่ง ณ วันที่ ๑ พฤษภาคม พ.ศ. ๒๕๖๒

(นางสาวเจียมจิต ยูวิทยา)

ผู้รับใบอนุญาต/ผู้จัดการ/ผู้อำนวยการโรงเรียนอนุบาลยุววิทยา